



**Atomik**  
Laboratorium  
Badawcze

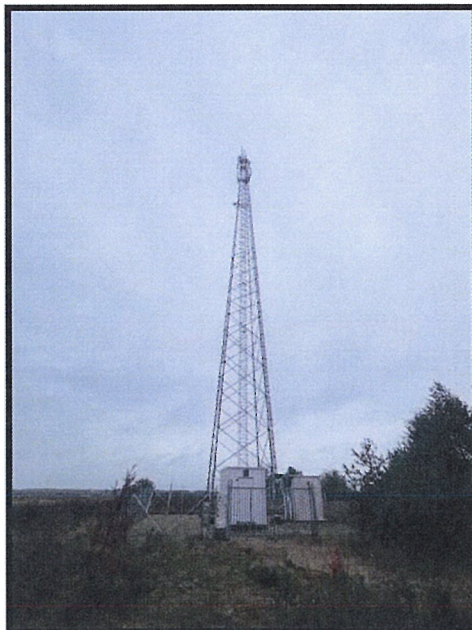
al. K.E.N. 105/78;  
02-722 Warszawa;  
http://www.atomik.pl;  
e-mail: atomik@atomik.pl



AB 505

**SPRAWOZDANIE NR OSR/0013/10/2024**  
**Z SZEROKOPASMOWYCH POMIARÓW PÓL**  
**ELEKTROMAGNETYCZNYCH**  
**PRZEPROWADZONYCH DLA CELÓW OCHRONY ŚRODOWISKA**

**Badany obiekt:** instalacja radiokomunikacyjna  
Towerlink Poland Sp. z o. o.  
**„BT13021 BAKAŁARZEWO”**  
- Bakałarzewo, dz. nr 151/1 -



Zleceniodawca: **Axians Networks Poland Sp. z o. o.**  
**ul. Annopol 4a**  
**03 – 236 Warszawa**

Data pomiarów: 14.10.2024 r.

Egzemplarz nr 1

**Październik 2024**

*Atomik Laboratorium Badawcze*  
**Wyniki przedstawione w sprawozdaniu odnoszą się tylko do badanego obiektu i są ważne tylko dla tej konfiguracji.**  
**Kopiowanie sprawozdania dozwolone tylko w całości.**  
QF-7.8/02 wyd. 8 z dn. 22.03.2024 r.

WYKONANY  
18. 10. 2024  
w dniu .....  
wynik weryfikacji.....  
czytelny podpis.....

## SPIS TREŚCI

1. INFORMACJE OGÓLNE.....	3
2. WARUNKI WYKONANIA POMIARÓW.....	3
2.1. Parametry badanych źródeł.....	4
2.2. Inne źródła pola-EM mogące mieć wpływ na wyniki pomiarów.....	4
2.3. Data i warunki środowiskowe.....	4
2.4. Opis zestawu pomiarowego.....	5
2.5. Metodyka wykonywania pomiarów.....	5
3. WYNIKI POMIARÓW.....	6
4. OCENA WYNIKÓW POMIARU PÓL.....	7
4.1. Wnioski.....	8
5. OMÓWIENIE WYNIKÓW POMIARÓW.....	8
6. WYKAZ NORM I PRZEPISÓW.....	8
7. SPIS ZAŁĄCZNIKÓW.....	9

## 1. INFORMACJE OGÓLNE

Atomik Laboratorium Badawcze przeprowadziło badanie i opracowało sprawozdanie zgodnie z procedurą odpowiadającą wymaganiom normy PN-EN ISO/IEC 17025:2018-02.

Niniejsze opracowanie dotyczy pomiarów natężenia pola elektrycznego, które zostały wykonane dla celów ochrony środowiska.

Celem badania jest sprawdzenie, czy w miejscach dostępnych dla ludzi nie zostały przekroczone dopuszczalne poziomy promieniowania elektromagnetycznego określone w przepisach oraz ewentualne wyznaczenie obszarów o przekroczonych wartościach dopuszczalnych.

W opracowaniu wykorzystano przedstawione przez zleceniodawcę szczegółowe dane techniczne badanej instalacji oraz szczegółowe informacje dotyczące parametrów jej pracy.

## 2. WARUNKI WYKONANIA POMIARÓW

Podstawą wykonania pomiarów jest zlecenie na wykonanie pomiarów natężenia pola elektrycznego, dla celów ochrony środowiska przy instalacji radiokomunikacyjnej zlokalizowanej pod adresem: Bakalarzewo, dz. nr 151/1 (załącznik nr 1).

- *Pomiary przeprowadził i obliczenia wykonał:*  
Dariusz Cholewa  
Atomik Laboratorium Badawcze
- *Zleceniodawca:*  
Axians Networks Poland Sp. z o. o.  
ul. Annopol 4a  
03 – 236 Warszawa
- *Właściciel badanego obiektu:*  
Towerlink Poland Sp. z o. o.  
ul. Marcina Kasprzaka 4  
01-211 Warszawa
- *Imię i nazwisko oraz stanowisko osoby udzielającej informacji do sprawozdania:*  
Pan Paweł Gawarecki – Axians Networks Poland Sp. z o. o.

Badanymi źródłami pola elektromagnetycznego są urządzenia nadawczo-odbiorcze instalacji radiokomunikacyjnej.

Anteny zainstalowane są na stalowej wieży kratowej, a urządzenia nadawczo - odbiorcze w kontenerze technicznym oraz na galeriach wieży. Pomiary zostały wykonane w czasie znamionowych warunków eksploatacyjnych instalacji radiokomunikacyjnej.

## 2.1. Parametry badanych źródeł

Zgodnie z otrzymaną od zleceniodawcy dokumentacją dla badanego obiektu w poniższych tabelach przedstawiono maksymalne parametry pracy urządzeń nadawczo-odbiorczych instalacji radiokomunikacyjnej.

Tabela 1. Parametry anten sektorowych\*

Lp.	Współrzędne geograficzne anten	Typ/ producent anteny	Azymut [°]	Pasmo częstotliwości [MHz]	Wysokość środka elektrycznego anteny [m n.p.t]	Dopuszczalny zakres pochylenia anten	Kąt pochylecia elektrycznego przy którym wykonano pomiary [°]	Kąt pochylecia mechanicznego przy którym wykonano pomiary [°]	Równoważna moc promieniowana izotropowo (EIRP) [W]	Sumaryczna moc EIRP na antenę [W]
1	54° 05' 31,4" N 22° 40' 04,2" E	80010817 / Kathrein	80	900	52,0	0-8	3	0	5223,0	5223,0
2	54° 05' 31,4" N 22° 40' 04,2" E	80010817 / Kathrein	190	900	52,0	0-8	3	0	5097,0	5097,0
3	54° 05' 31,4" N 22° 40' 04,2" E	80010817 / Kathrein	305	900	52,0	0-8	3	0	5097,0	5097,0
4	54° 05' 31,4" N 22° 40' 04,2" E	ADU4521R0v06 / Huawei	80	1800	52,0	0-6	3	0	10700,0	10700,0
5	54° 05' 31,4" N 22° 40' 04,2" E	ADU4521R0v06 / Huawei	190	1800	52,0	0-6	3	0	10700,0	10700,0
6	54° 05' 31,4" N 22° 40' 04,2" E	ADU4521R0v06 / Huawei	305	1800	52,0	0-6	3	0	10700,0	10700,0

\* - dane uzyskane od klienta, za które laboratorium nie ponosi odpowiedzialności, mogące mieć wpływ na ważność wyników.

Tabela 1a. Parametry anten radiolinii\*

Lp.	Współrzędne geograficzne anten	Typ anteny	Azymut (°)	Pasmo częstotliwości [GHz]	Wysokość zainstalowania n.p.t [m]	Moc wyjściowa nadajnika [dBm]	Zysk energetyczny anteny [dBm]	Moc EIRP [W]
1	54° 05' 31,4" N 22° 40' 04,2" E	A80S06MAC-3NX	351	80	40,0	22	50,5	17782,8

\* - dane uzyskane od klienta, za które laboratorium nie ponosi odpowiedzialności, mogące mieć wpływ na ważność wyników.

## 2.2. Inne źródła pola-EM mogące mieć wpływ na wyniki pomiarów.

Tabela 1b. Inne źródła PEM

Lp.	Typ instalacji	Pasma pracy	Czy ma potencjalny wpływ na wyniki pomiarów (T/N)
1	Instalacja radiokomunikacyjna T-Mobile / Orange, Bakalarzewo, dz. nr 151/1	800/900/1800/2100 MHz	T
2	Instalacja radiokomunikacyjna Play, Bakalarzewo, dz. nr 151/5	800/900/1800/2100/2600 MHz	T

## 2.3. Data i warunki środowiskowe

Tabela 2. Warunki środowiskowe\*

Data pomiarów	Warunki środowiskowe		
	temperatura [°C]	wilgotność [%]	opady
14.10.2024 r.	7,0	77,0	brak
Godz. (początek) 9:30	7,0	78,0	
Godz. (koniec) 10:40	7,0	78,0	

\* - warunki środowiskowe występujące podczas wykonywania pomiarów zgodnie ze specyfikacją techniczną użytego zestawu pomiarowego

## 2.4. Opis zestawu pomiarowego

Pomiary wykonano za pomocą miernika pól elektromagnetycznych NBM-550 firmy Narda Safety Test Solutions z zastosowaniem sond, których parametry techniczne podano w tabeli 3.

Tabela 3. Parametry sondy pomiarowej

Typ sondy pomiarowej	EF 0391	EF 6092
Zakres pomiaru natężenia pola elektrycznego / magnetycznego	0,5 – 300 [V/m]	0,5 – 300 [V/m]
Zakres pomiaru częstotliwości	0,1 – 4000 [MHz]	0,08 – 90 [GHz]

Zestaw pomiarowy jest wzorcowany przez Laboratorium Wzorców i Metrologii Pola Elektromagnetycznego Politechniki Wrocławskiej, które posiada akredytację PCA nr AP 078.

Wzorcowanie zostało poświadczane świadectwem wzorcowania nr LWIMP/W/400/22.

Zestaw pomiarowy został poddany sprawdzeniu zgodnie z instrukcją IT-6.4/03 „Sprawdzenie miernika pól elektromagnetycznych”.

Wyposażenie pomocnicze:

	Producent:	Model:	Sprawdzenie:
Termohigrometr:	AZ	AZ-8703	Zgodnie z instrukcją wewnętrzną IT-6.4/02
Dalmierz:	Leica	Disto A8	Zgodnie z instrukcją wewnętrzną IT-6.4/01
GPS:	Garmin	GPS Kit for NBM-550	Zgodnie z wewnętrznymi wytycznymi laboratorium

## 2.5. Metodyka wykonywania pomiarów

Metodykę badania przyjęto zgodnie z Rozporządzeniem Ministra Klimatu z dnia 17.02.2020 r. w sprawie sposobów sprawdzania dotrzymania dopuszczalnych poziomów pól elektromagnetycznych w środowisku (Dz. U. 2022, poz. 2630).

Dopuszczalne poziomy pól elektromagnetycznych w środowisku określa Rozporządzenie Ministra Zdrowia z dnia 17 grudnia 2019 r. w sprawie dopuszczalnych poziomów pól elektromagnetycznych w środowisku (Dz. U. z 2019 r., poz. 2448).

Wynikiem pomiaru jest wartość uśredniona zgodnie z Rozporządzeniem Ministra Zdrowia z dnia 17 grudnia 2019 r. w sprawie dopuszczalnych poziomów pól elektromagnetycznych w środowisku (Dz. U. z 2019 r., poz. 2448).

Jako wynik uśredniania dla danego pionu, przyjęto wartość maksymalną odczytaną podczas pomiaru chwilowego od wysokości 0,3 m do 2 m nad poziomem podłoża w danym pionie pomiarowym zgodnie z pkt. 11 załącznika do Rozporządzenia Ministra Klimatu z dnia 17.02.2020 r. w sprawie sposobów sprawdzania dotrzymania dopuszczalnych poziomów pól elektromagnetycznych w środowisku (Dz. U. 2022, poz. 2630).

Pomiary wykonywane są zgodnie z przyjętą metodyką oraz wytycznymi zlecniodawcy i przeprowadzone w okolicy omawianej instalacji radiokomunikacyjnej.

W szczególności w tych miejscach, w których, na podstawie uprzednio przeprowadzonych obliczeń, stwierdzono występowanie w danych zakresach częstotliwości pól elektromagnetycznych o poziomach zbliżonych do poziomów dopuszczalnych, określonych w przepisach. Na podstawie otrzymanej od zlecniodawcy dokumentacji wyznaczono główne kierunki pomiarowe zgodnie z azymutami maksymalnych zasięgów anten.

Pomiary zostały wykonane w odległościach nie mniejszych niż wynikające z Rozporządzenia Ministra Klimatu z dnia 17.02.2020 r. w sprawie sposobów sprawdzania dotrzymania dopuszczalnych poziomów pól elektromagnetycznych w środowisku (Dz. U. 2022, poz. 2630) oraz w dodatkowych pionach pomiarowych wynikających ze specyfiki obiektu, a także wskazanych przez zleceniodawcę (jeżeli dotyczy).

Wyniki pomiarów wraz z opisem pionów pomiarowych przedstawiono w tabeli 4a i 4b.

### 3. WYNIKI POMIARÓW

Pomiary zostały wykonane w czasie znamionowych warunków eksploatacyjnych instalacji radiokomunikacyjnej. Wyniki pomiarów przeprowadzonych w otoczeniu instalacji radiokomunikacyjnej wraz z opisem pionów/punktów pomiarowych przedstawiono w tabeli 4a i 4b.

Tabela 4a. Opis i lokalizacja pionów pomiarowych

Nr pionu	Opis pionu pomiarowego	Współrzędne Geograficzne					
		N			E		
		o	'	"	o	'	"
1	GKP – na azymucie anten sektorowych 80°	54	05	31,5	22	40	04,9
2	GKP – na azymucie anten sektorowych 80°	54	05	31,7	22	40	07,0
3	GKP – na azymucie anten sektorowych 80°	54	05	32,4	22	40	14,2
4	GKP – na azymucie anten sektorowych 80°	54	05	33,4	22	40	23,7
5	GKP – na azymucie anten sektorowych 80°	54	05	34,6	22	40	35,4
6	DPP – pion pomocniczy przy azymucie anten sektorowych 80°	54	05	32,5	22	40	06,1
7	GKP – na azymucie anten sektorowych 190°	54	05	30,9	22	40	04,1
8	GKP – na azymucie anten sektorowych 190°	54	05	30,1	22	40	03,8
9	GKP – na azymucie anten sektorowych 190°	54	05	25,1	22	40	02,3
10	GKP – na azymucie anten sektorowych 190°	54	05	20,0	22	40	00,8
11	GKP – na azymucie anten sektorowych 190°	54	05	13,0	22	39	58,7
12	DPP – pion pomocniczy przy azymucie anten sektorowych 190°	54	05	30,0	22	40	05,7
13	DPP – pion pomocniczy przy azymucie anten sektorowych 190°	54	05	30,3	22	40	02,5
14	GKP – na azymucie anten sektorowych 305°	54	05	31,6	22	40	03,6
15	GKP – na azymucie anten sektorowych 305°	54	05	32,2	22	40	02,3
16	GKP – na azymucie anten sektorowych 305°	54	05	34,8	22	39	55,9
17	GKP – na azymucie anten sektorowych 305°	54	05	38,1	22	39	47,9
18	GKP – na azymucie anten sektorowych 305°	54	05	42,1	22	39	38,2
19	DPP – pion pomocniczy przy azymucie anten sektorowych 305°	54	05	31,5	22	40	01,6
20	DPP – pion pomocniczy przy azymucie anten sektorowych 305°	54	05	32,8	22	40	03,2
21	GKP – na azymucie anteny radiolinii 351°	54	05	32,6	22	40	03,9

GKP – główny kierunek pomiarowy;

DPP - dodatkowy pion pomiarowy;

Tabela 4b. Wyniki pomiarów

Nr pionu	Wysokość punktu dla wartości E [m]	Wartość natężenia pola elektrycznego (E) [V/m]*	Obliczona wartość natężenia pola magnetycznego (H) [A/m]	Rozszerzona niepewność pomiaru (U) [±V/m]	Obliczona maksymalna wartość natężenia pola elektrycznego (E+U)	Obliczona maksymalna wartość natężenia pola magnetycznego (na podstawie E <sub>max</sub> )	Wartość wskaźnikowa	
					E <sub>max</sub> [V/m]	H <sub>max</sub> [A/m]	WM <sub>E</sub>	WM <sub>H</sub>
1	w całym pionie	<1,0**	<0,0027	0,4***	<1,4	<0,0038	0,05	0,05
2	w całym pionie	<1,0**	<0,0027	0,4***	<1,4	<0,0038	0,05	0,05
3	w całym pionie	<1,0**	<0,0027	0,4***	<1,4	<0,0038	0,05	0,05
4	w całym pionie	<1,0**	<0,0027	0,4***	<1,4	<0,0038	0,05	0,05
5	w całym pionie	<1,0**	<0,0027	0,4***	<1,4	<0,0038	0,05	0,05
6	w całym pionie	<1,0**	<0,0027	0,4***	<1,4	<0,0038	0,05	0,05
7	w całym pionie	<1,0**	<0,0027	0,4***	<1,4	<0,0038	0,05	0,05
8	w całym pionie	<1,0**	<0,0027	0,4***	<1,4	<0,0038	0,05	0,05
9	w całym pionie	<1,0**	<0,0027	0,4***	<1,4	<0,0038	0,05	0,05
10	w całym pionie	<1,0**	<0,0027	0,4***	<1,4	<0,0038	0,05	0,05
11	w całym pionie	<1,0**	<0,0027	0,4***	<1,4	<0,0038	0,05	0,05
12	w całym pionie	<1,0**	<0,0027	0,4***	<1,4	<0,0038	0,05	0,05
13	w całym pionie	<1,0**	<0,0027	0,4***	<1,4	<0,0038	0,05	0,05
14	w całym pionie	<1,0**	<0,0027	0,4***	<1,4	<0,0038	0,05	0,05
15	w całym pionie	<1,0**	<0,0027	0,4***	<1,4	<0,0038	0,05	0,05
16	w całym pionie	<1,0**	<0,0027	0,4***	<1,4	<0,0038	0,05	0,05
17	w całym pionie	<1,0**	<0,0027	0,4***	<1,4	<0,0038	0,05	0,05
18	w całym pionie	<1,0**	<0,0027	0,4***	<1,4	<0,0038	0,05	0,05

Atomik Laboratorium Badawcze

Wyniki przedstawione w sprawozdaniu odnoszą się tylko do badanego obiektu i są ważne tylko dla tej konfiguracji.

Kopiowanie sprawozdania dozwolone tylko w całości.

QF-7.8/02 wyd. 8 z dn. 22.03.2024 r.

Nr pionu	Wysokość punktu dla wartości E [m]	Wartość natężenia pola elektrycznego (E) [V/m]*	Obliczona wartość natężenia pola magnetycznego (H) [A/m]	Rozszerzona niepewność pomiaru (U) [±V/m]	Obliczona maksymalna wartość natężenia pola elektrycznego (E+U)	Obliczona maksymalna wartość natężenia pola magnetycznego (na podstawie E <sub>max</sub> )	Wartość wskaźnikowa	
					E <sub>max</sub> [V/m]	H <sub>max</sub> [A/m]	WM <sub>E</sub>	WM <sub>H</sub>
19	w całym pionie	<1,0**	<0,0027	0,4***	<1,4	<0,0038	0,05	0,05
20	w całym pionie	<1,0**	<0,0027	0,4***	<1,4	<0,0038	0,05	0,05
21	w całym pionie	<1,0**	<0,0027	0,4***	<1,4	<0,0038	0,05	0,05

\* - maksymalna wartość chwilowa;

\*\* - wynik spoza zakresu akredytacji – wartość powyżej dolnej granicy zakresu pomiarowego miernika i poniżej dolnej granicy akredytowanego zakresu metody pomiarowej – do obliczenia wyniku skorygowanego przyjęto wartość skorelowaną z rzeczywistym wynikiem pomiaru tj. dolną granicę akredytowanego zakresu pomiarowego metody (zgodnie z pkt. 4.7 dokumentu PCA DAB-18);

\*\*\* - niepewność dla dolnej granicznej wartości akredytowanego zakresu pomiarowego metody;

Niepewność pomiaru pola elektromagnetycznego dla przeprowadzonego badania została określona zgodnie z instrukcją IT-7.6/01. Podane wartości niepewności stanowią niepewności rozszerzone przy poziomie ufności 95% i współczynnika rozszerzenia  $k = 2$ .

Lokalizację pionów pomiarowych przedstawiono w załączniku nr 2.

#### 4. OCENA WYNIKÓW POMIARU PÓL

Wyniki przedstawione w niniejszym sprawozdaniu, odnoszą się tylko i wyłącznie do badanego obiektu, parametrów wskazanych w tabeli 1, 1a oraz warunków atmosferycznych przedstawionych w tabeli 2, przy których zostały wykonane.

Zgodnie z Rozporządzeniem Ministra Zdrowia z dnia 17 grudnia 2019 r. w sprawie dopuszczalnych poziomów pól elektromagnetycznych w środowisku (Dz. U. z 2019 r., poz. 2448) oraz na podstawie wytycznych operatora i zidentyfikowanych źródeł pola-EM, ustalono, iż dopuszczalny poziom elektromagnetycznego promieniowania niejonizującego jaki może wystąpić w miejscach dostępnych dla ludności, określony dla przedmiotowej instalacji wynosi:

- **E = 28,0 [V/m] – dla natężenia pola elektrycznego**
- **H = 0,073 [A/m] – dla natężenia pola magnetycznego**

Po przeprowadzonej analizie uzyskanych wyników pomiarów zamieszczonych w tabeli 4b stwierdzono, iż wartości natężenia pola elektrycznego oraz magnetycznego w miejscach dostępnych dla ludności, gdzie zostały wykonane pomiary, przy instalacji radiokomunikacyjnej zlokalizowanej pod adresem: Bakałarzewo, dz. nr 151/1 nie przekroczyły poziomów dopuszczalnych określonych w przepisach.

Zgodnie z Art. 122a, ust. 1, pkt. 2 i 3, Ustawy z dnia 27 kwietnia 2001 Prawo Ochrony Środowiska (Dz. U. 2024, poz. 54) ponowne pomiary kontrolne wykonuje się:

- każdorazowo w przypadku zmiany warunków pracy instalacji lub urządzenia, w tym zmiany spowodowanej zmianami w wyposażeniu instalacji lub urządzenia, o ile zmiany te mogą mieć wpływ na zmianę poziomów pól elektromagnetycznych, których źródłem jest instalacja lub urządzenie;

- każdorazowo w przypadku zmiany istniejącego stanu zagospodarowania i zabudowy nieruchomości skutkującej zmianami w występowaniu miejsc dostępnych dla ludności w otoczeniu instalacji lub urządzenia – na pisemny wniosek właściciela lub zarządcy nieruchomości, na której nastąpiła ta zmiana.

#### **4.1. Wnioski**

**W miejscach dostępnych dla ludności, gdzie zostały wykonane pomiary, przy instalacji radiokomunikacyjnej Towerlink Poland sp. z o. o. „BT13021 BAKAŁARZEWO” nie występują natężenia pola elektrycznego i magnetycznego przekraczające wartości dopuszczalne określone w przepisach.**

#### **5. OMÓWIENIE WYNIKÓW POMIARÓW**

W związku z tym, iż żadna z wartości zmierzonych, przedstawionych w tabeli 4b, uzyskanych z pomiaru szerokopasmowego powiększonego o rozszerzoną niepewność pomiaru U dla współczynnika rozszerzenia  $k=2$  nie przekroczyła 70% najniższej dopuszczalnej wartości składowej elektrycznej lub magnetycznej natężenia pola elektromagnetycznego dla objętych pomiarami zakresów częstotliwości, nie uwzględnia się poprawek pomiarowych oraz nie było konieczności wykonania pomiarów selektywnych.

Zgodnie z pkt. 26 załącznika do Rozporządzenia Ministra Klimatu z dnia 17.02.2020 r. w sprawie sposobów sprawdzania dotrzymania dopuszczalnych poziomów pól elektromagnetycznych w środowisku (Dz. U. 2022, poz. 2630), w wyniku zastosowania sposobu sprawdzenia dotrzymania dopuszczalnych poziomów pól elektromagnetycznych w środowisku, o którym mowa w pkt 25 załącznika do w/w Rozporządzenia oraz w związku z tym, iż żaden ze wskaźników  $WM_E$  i  $WM_H$ , przedstawionych w tabeli 4b i obliczonych zgodnie z pkt. 25, ppkt. 1 załącznika do w/w Rozporządzenia nie przekracza wartości 1, to uznaje się dopuszczalne poziomy pól elektromagnetycznych w środowisku, w miejscach wykonania pomiarów, za dotrzymane.

#### **6. WYKAZ NORM I PRZEPISÓW**

- Ustawa z dnia 27 kwietnia 2001 r. Prawo Ochrony Środowiska (Dz. U. 2024, poz. 54).
- Rozporządzenie Ministra Zdrowia z dnia 17 grudnia 2019 r. w sprawie dopuszczalnych poziomów pól elektromagnetycznych w środowisku (Dz. U. z 2019 r., poz. 2448).
- Rozporządzenie Ministra Klimatu z dnia 17.02.2020 r. w sprawie sposobów sprawdzania dotrzymania dopuszczalnych poziomów pól elektromagnetycznych w środowisku (Dz. U. 2022, poz. 2630).
- „DAB-18” Program akredytacji Laboratoriów Badawczych wykonujących pomiary pola elektromagnetycznego w środowisku.



## 7. SPIS ZAŁĄCZNIKÓW

Załącznik 1. Lokalizacja stacji (1 str.).

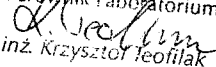
Załącznik 2. Usytuowanie pionów (punktów) pomiarowych (1 str.).

Sprawozdanie opracował:

Dariusz  
Seweryn  
Cholewa

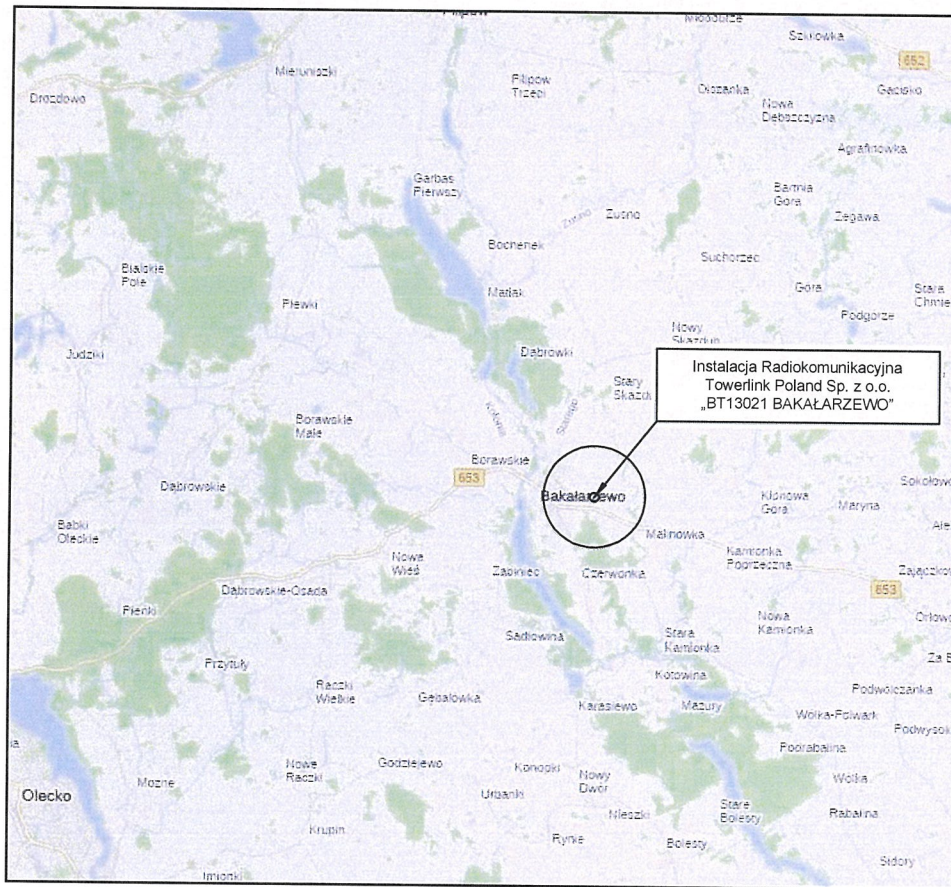
Elektronicznie  
podpisany przez Dariusz  
Seweryn Cholewa  
Data: 2024.10.16  
08:36:22 +02'00'


Sprawozdanie autoryzował:

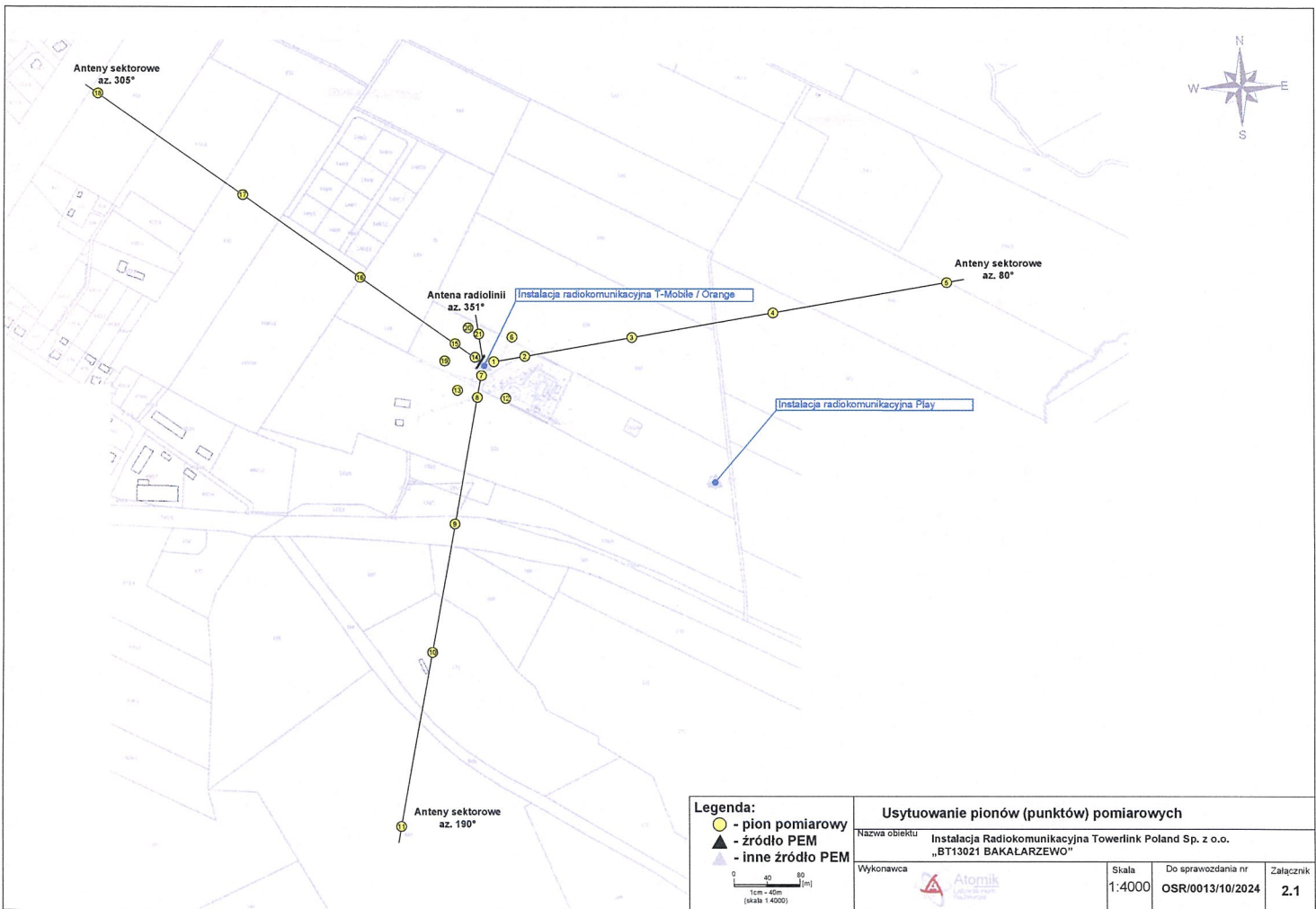
Kierownik laboratorium  
  
inż. Krzysztof Teofilak

Elektronicznie  
podpisany przez  
Krzysztof Teofilak  
Data: 2024.10.16  
08:37:10 +02'00'

KONIEC SPRAWOZDANIA



Tytuł	<b>Lokalizacja instalacji radiokomunikacyjnej</b>	Skala	_____
Nazwa obiektu	<b>Instalacja Radiokomunikacyjna Towerlink Poland Sp. z o.o. „BT13021 BAKALARZEWO”</b>	Do sprawozdania nr	<b>OSR/0013/10/2024</b>
Wykonawca		Załącznik	<b>1</b>



**Legenda:**

- - pion pomiarowy
- ▲ - źródło PEM
- ▲ - inne źródło PEM

0 40 80 [m]  
1cm = 40m  
(skala 1:4000)

Usytuowanie pionów (punktów) pomiarowych			
Nazwa obiektu	Instalacja Radiokomunikacyjna Towerlink Poland Sp. z o.o. „BT13021 BAKALARZEWO”		
Wykonawca		Skala	Do sprawozdania nr
		1:4000	OSR/0013/10/2024
			Załącznik
			2.1