

**UCHWAŁA NR XXVII/190/23
RADY POWIATU W SUWAŁKACH**

z dnia 5 maja 2023 r.

**w sprawie uchwalenia Powiatowego Programu Rozwoju Pieczy Zastępczej w Powiecie Suwalskim na lata
2023 - 2025**

Na podstawie art. 12 pkt 11 ustawy z dnia 5 czerwca 1998 roku o samorządzie powiatowym (tj. Dz. U. z 2022 r. poz. 1526, z 2023 r. poz. 572), oraz art. 180 pkt 1 ustawy z dnia 9 czerwca 2011 roku o wspieraniu rodziny i systemie pieczy zastępczej (tj. Dz. U. z 2022 r. poz. 447, 1700, 2140, z 2023 r. poz. 403, 535) Rada Powiatu w Suwałkach uchwała, co następuje:

§ 1. Uchwala się Powiatowy Program Rozwoju Pieczy Zastępczej w Powiecie Suwalskim na lata 2023 – 2025, stanowiący załącznik do niniejszej Uchwały.

§ 2. Wykonywanie uchwały powierza się Zarządowi Powiatu w Suwałkach.

§ 3. Uchwała wchodzi w życie z dniem podjęcia.

Przewodniczący Rady

Marek Działkowski

Załącznik do uchwały Nr XXVII/190/23
Rady Powiatu w Suwałkach
z dnia 5 maja 2023 r.



Powiat Suwalski

***POWIATOWY PROGRAM ROZWOJU
PIECZY ZASTĘPCZEJ
W POWIECIE SUWALSKIM
NA LATA 2023 - 2025***

Suwałki, 2023

Spis treści

I.	Wprowadzenie do programu	3
II.	Wsparcie rodziny i system pieczy zastępczej – kształt przewidziany ustawą (synteza)	5
III.	System pieczy zastępczej w Powiecie Suwalskim.	6
A.	Charakterystyka powiatu suwalskiego	6
B.	Diagnoza systemu pieczy zastępczej – synteza	
1.	Zasoby instytucjonalne w tym służące pieczy zastępczej	10
2.	Pieczą zastępczą w Powiecie Suwalskim	
2.1	Rodzinna pieczę zastępcza	11
2.2	Instytucjonalna pieczę zastępcza	15
3.	Usamodzielnienie wychowanków	17
4.	Podsumowanie danych odnoszących się do systemu pieczy zastępczej w Powiecie Suwalskim za lata 2020 – 2023	18
5.	Potrzeby powiatu w zakresie pieczy zastępczej	18
IV.	Plan rozwoju pieczy zastępczej. Cele i priorytety programu rozwoju systemu pieczy zastępczej w Powiecie Suwalskim	20
A.	Cel główny programu	20
B.	Plan ograniczania liczby dzieci w instytucjonalnej pieczy zastępczej.	22
V.	Harmonogram i limity na lata 2023 – 2025	23
VI.	Ewaluacja i monitoring realizowanych działań	25
VII.	Zakończenie	25
	Wykaz wykresów i tabel	27

I. Wprowadzenie do programu

Art. 18 Konstytucji Rzeczypospolitej Polskiej brzmi: ***Małżeństwo, jako związek kobiety i mężczyzny, rodzina, macierzyństwo i rodzicielstwo znajdują się pod ochroną i opieką Rzeczypospolitej Polskiej.***

Zapis ten, obok innych zawartych w akcie podstawowym, jakim jest konstytucja, wyznacza naturalny porządek prawny w Polsce. Za podstawową komórkę społeczną uznaje się rodzinę opartą o małżeństwo stanowiące poprzez „związek kobiety i mężczyzny”, która jest fundamentem dla osiągania ładu społecznego i harmonijnego rozwoju. W niej kształtowane są emocje, umiejętność współdziałania, odpowiedzialność, interakcje czy role, które wpływają na dorosłe życie jednostek. Różnego typu problemy pojawiające się w rodzinie mogą być podstawą do powstawania negatywnych zjawisk skutkujących wykluczeniem społecznym. Pojawia się ono, gdy w rodzinie narastają dysfunkcje, jak uzależnienia, bezrobocie, choroby, zaniedbania w sprawach opiekuńczo wychowawczych czy inne. Gdy te nawarstwiają się zagrożone bywa nie tylko bezpieczeństwo dziecka, jego dobro czy możliwości rozwoju ale wręcz życie.

Okres ostatnich kilku lat ukazał zagrożenia, których w minionych dziesięcioleciach nie odnotowywaliśmy. Pandemia występująca na niespotykaną dotąd skalę czy dramatyczny konflikt zbrojny, jaki rozpętany został u granic naszego kraju przez agresję Rosji na Ukrainę spowodowały utratę poczucia bezpieczeństwa nie tylko jednostek czy rodzin ale i całych społeczeństw. Widziany z tej perspektywy system pieczy zastępczej obciążony został dodatkowymi wyzwaniami.

Należy pamiętać, że do pieczy zastępczej najczęściej trafiają dzieci, których życie zostało już „zdemolowane” przed niedojrzałych rodziców. Odbudowanie poczucia własnej wartości i zapewnienie warunków bezpiecznego rozwoju, zważywszy na dysfunkcje rodzin biologicznych, z których pochodzą, nie jest proste czy łatwe. Zadanie to staje się jeszcze trudniejsze, gdy na utratę poczucia rodzinnego bezpieczeństwa nakładają się czynniki stwarzające globalne zagrożenie. Dopiero w tym poszerzonym kontekście postrzegać należy wielkość wyzwań, przed którymi stają rodzice zastępczy czy wychowawcy placówek opiekuńczo – wychowawczych.

Dodatkową trudnością jest fakt, że rodzice biologiczni zobowiązani do korekty swoich postaw przez fakt ograniczenia im władzy rodzicielskiej bardzo często nie widzą własnych zaniedbań, nie chcą korzystać z oferowanych form instytucjonalnego wsparcia, co w efekcie prowadzić może do pogłębienia występujących dysfunkcji.

Szczegółowe rozwiązanie odnoszące się do pieczy zastępczej w Polsce regulowane są przepisami ustawy z dnia 9 czerwca 2011 r. o wspieraniu rodziny i systemie pieczy zastępczej (Dz. U z 2022 r., poz. 447 ze zm.). Istotna część zadań powierzona została samorządom powiatowym (art. 180 pkt 1), które zobligowane zostały do opracowywania i realizacji trzyletnich powiatowych programów rozwoju pieczy zastępczej. Kolejny już program Powiatu Suwalskiego projektowany jest na lata 2023 - 2025.

Troską podstawową jest zapewnienie każdemu dziecku całkowicie lub częściowo pozbawionemu opieki rodziców, stabilnego i trwałego rodzinnego środowiska wychowawczego. Doświadczenia minionych lat wskazują, że nie w każdym przypadku jest to możliwe. Trudnością rejestrowaną w skali całego kraju, jest dotkliwy brak rodzin zastępczych. Dlatego też obecny trzyletni program kładzie duży nacisk na promocję rodzicielstwa zastępczego. W tym obszarze konieczna jest współpraca ze wszystkimi gminami powiatu suwalskiego. Układała się ona bardzo dobrze przez minione lata. Jej kontynuowanie leży w obopólnym interesie, gdyż zarówno samorządy powiatowe jak i gminne ponoszą koszty związane z funkcjonowaniem systemu pieczy zastępczej.

W ramach poprzedniego programu rozwoju pieczy zastępczej powiatu suwalskiego nastąpiło przekształcenie Domu Dziecka w Pawłówce do kształtu przewidzianego przepisami ustawy o wspieraniu rodziny. Powstały dwie placówki opiekuńczo-wychowawcze: Dom Dziecka nr 1 oraz Dom Dziecka nr 2. Ich pracę koordynuje Centrum Administracyjne Domów Dziecka w Nowej Pawłówce. Będąc głównym elementem systemu instytucjonalnej pieczy zastępczej w powiecie suwalskim spełniają one niezwykle ważną, wręcz kluczową rolę w odniesieniu do dzieci i młodzieży, które znalazły się poza systemem rodzinnej pieczy zastępczej.

Ważnym wymiarem systemu wsparcia rodzin jest stała i zaangażowana współpraca pomiędzy powiatem i gminami, którym ustawodawca polecił troskę o zagrożone rozpadem rodziny biologiczne. Wzajemne wsparcie instytucji gminnych i powiatowych pozwala lepiej wykorzystać potencjał każdej z nich, co z pewnością lepiej służy dobru rodzin, w których procesy dezintegracyjne nasilają się.

Program rozwoju pieczy zastępczej systematyzuje i ukierunkowuje działania na poziomie powiatu, jak też ustala priorytety w Powiecie Suwalskim, zgodne z ustawowymi kompetencjami. Organizatorem rodzinnej pieczy zastępczej, wyznaczonym przez Starostę Suwalskiego, jest Powiatowe Centrum Pomocy Rodzinie (PCPR) z siedzibą w Suwałkach. W PCPR działa Zespół do spraw rodzinnej pieczy zastępczej realizujący zadania organizatora rodzinnej pieczy zastępczej oraz stanowiska do spraw świadczeń.

W niniejszym programie na wstępie została przedstawiona syntetyczna diagnoza systemu pieczy zastępczej w Powiecie Suwalskim. W diagnozie zwrócono uwagę na stan pieczy zastępczej w powiecie oraz wskazano instytucjonalne zasoby wsparcia i pomocy dla dzieci i rodzin zamieszkujących Powiat Suwalski.

W kolejnych rozdziałach zostały określone kierunki działań, które mają przyczynić się do sprawnego funkcjonowania systemu pieczy zastępczej z harmonogramem realizacji zaplanowanych działań.

Program zawiera również zagadnienia dotyczące ewaluacji i monitoringu. Pozwolą one na dokonanie oceny całości prowadzonych działań.

II. Wsparcie rodziny i system pieczy zastępczej – kształt przewidziany ustawą (synteza)

W oparciu o ustawę o wspieraniu rodziny i systemie pieczy zastępczej wyodrębnić można następujący schemat działań w stosunku do dziecka i rodziny znajdującej się w trudnej sytuacji życiowej:

I. Wspieranie rodziny biologicznej – kompetencja gmin

A. Zaangażowane podmioty:

1. Instytucje i podmioty, w tym asystent rodziny;
2. Placówki wsparcia dziennego;
3. Rodziny wspierające.

B. Formy aktywności:

1. Praca z rodziną (konsultacje i poradnictwo specjalistyczne, terapia i mediacje, usługi dla rodzin z dziećmi, pomoc prawna, grupy wsparcia, specjalistyczne warsztaty pomagające w kształtowaniu relacji małżeńskich oraz międzypokoleniowych ;
2. Pomoc w opiece i wychowaniu (placówki wsparcia dziennego: opiekuńcze, specjalistyczne, pracy podwórkowej).

II. System pieczy zastępczej - kompetencja dzielona pomiędzy szczeblami samorządu

A. Rodzina:

Formy aktywności:

- rodzina zastępcza (spokrewniona, niezawodowa, zawodowa, w tym: zawodowa pełniąca funkcje pogotowia rodzinnego i zawodowa specjalistyczna);
- rodzinny dom dziecka.

B. Instytucjonalna – kompetencja dzielona (*gmina, powiat, województwo samorządowe, organizacje pozarządowe*)

Formy aktywności::

- placówki opiekuńczo – wychowawcze (socjalizacyjne, interwencyjne, specjalistyczno – terapeutyczne);
- regionalne placówki opiekuńczo – terapeutyczne;
- interwencyjne ośrodki preadopcyjne.

Do głównych zadań własnych realizowanych przez powiat, w zakresie systemu pieczy zastępczej, należy zapewnienie dzieciom pieczy zastępczej w rodzinach zastępczych, rodzinnych domach dziecka oraz w placówkach opiekuńczo-wychowawczych, a także organizowanie wsparcia osobom usamodzielnianym opuszczającym rodziny zastępcze, rodzinne domy dziecka oraz placówki opiekuńczo-wychowawcze i regionalne placówki opiekuńczo-terapeutyczne oraz domy pomocy społecznej dla dzieci i młodzieży niepełnosprawnych intelektualnie, domy dla matek z małoletnimi dziećmi i kobiet w ciąży oraz schroniska dla nieletnich, zakłady poprawcze, specjalne ośrodki szkolno-wychowawcze, specjalne ośrodki wychowawcze, młodzieżowe ośrodki socjoterapii zapewniające całodobową opiekę i młodzieżowe ośrodki wychowawcze, przez wspieranie procesu usamodzielnienia.

III. System pieczy zastępczej w Powiecie Suwalskim

A. Mieszkańcy Powiatu Suwalskiego

Powiat Suwalski położony jest w północno – wschodniej części Polski w województwie podlaskim. Został on utworzony w 1999 roku w ramach reformy administracyjnej. Siedzibą powiatu jest miasto Suwałki. Terytorialnie obejmuje on dziewięć gmin wiejskich: Bakalarzewo, Filipów, Jeleniewo, Przerośl, Raczki, Rutka - Tartak, Suwałki, Szypliszki i Wizajny o łącznej powierzchni 1307,31 km², zaś liczba ludności wynosi 36092 mieszkańców – wg stanu na koniec grudnia 2019 roku, w oparciu o informacje z USC każdej z gmin.

W tabeli nr 1 przedstawiono zestawienie danych obrazujących powierzchnie poszczególnych gmin i ich ludności, wg stanu na 31 grudnia lat 2019, 2021, 2022. Wszystkie gminy na terenie powiatu mają charakter wiejski.

Tabela 1. Powierzchnia i ludność Powiatu Suwalskiego w latach 2019 - 2022 r.

Powiat Suwalski	Powierzchnia w km ²	Ludność stan na dzień 31 grudnia			Uwagi
		2019	2021	2022	
Bakalarzewo (gmina wiejska)	122,6	3240	2994	3153	
Filipów (gmina wiejska)	150,8	4336	4053	4178	
Jeleniewo (gmina wiejska)	131,4	3163	3125	3122	
Przerośl (gmina wiejska)	123,6	2960	2800	2 883	
Raczki (gmina wiejska)	142,2	5938	5710	5811	
Rutka Tartak (gmina wiejska)	103,5	2442	2256	2387	
Suwałki (gmina wiejska)	264,6	7598	7946	7688	
Szypliszki (gmina wiejska)	156,4	4014	3902	3968	
Wizajny (gmina wiejska)	111,9	2401	2053	2280	
Powiat Suwalski łącznie	1307,31	36092	34839	35470	

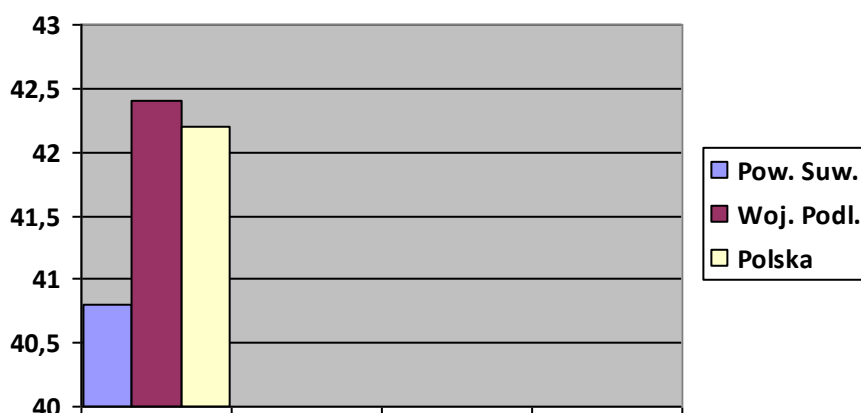
Źródło: Opracowanie własne na podstawie danych zebranych z USC gmin powiatu suwalskiego na dzień 31 grudnia 2022 r.

Z uzyskanych danych wynika, że w opisywanym okresie miała miejsce dosyć wyraźna migracja ludności. Liczba mieszkańców powiatu wg stanu na dzień 31 grudnia 2021 roku wyraźnie zmniejszyła się w porównaniu z tym samym okresem roku 2019. Różnica wyniosła 1253 mieszkańców a więc 3,47%. Z kolei na koniec roku 2022 liczba mieszkańców zwiększyła się w porównaniu z tym samym okresem roku 2021 o 631 mieszkańców. Była jednak niższa o 622 mieszkańców w porównaniu z rokiem 2019.

Pośród wszystkich mieszkańców powiatu 48,9% stanowią kobiety, a 51,1% mężczyźni. Średni wiek mieszkańców wynosi 40,8 lat i jest nieznacznie mniejszy od średniego wieku

mieszkańców województwa podlaskiego oraz nieznacznie mniejszy od średniego wieku mieszkańców całej Polski.¹

Wykres 1. Średni wiek mieszkańców



Średni wiek mieszkańców powiatu (40,8 lat) jest niższy niż w województwie podlaskim (42,4 lat) oraz niższy od analogicznej średniej ogólnopolskiej (42,2 lat). Wynika stąd, że społeczność powiatu suwalskiego jest społecznością młodszą w zestawieniu z grupami porównawczymi.

Należy jednak mieć na uwadze, że wg danych GUS na dzień 31 grudnia 2017 roku analogiczne wielkości wyglądały następująco: średni wiek mieszkańców w pow. suwalskim wynosił 39,9 lat, w całym województwie podlaskim było to 41,6 lat natomiast na obszarze kraju 41,4 lat. Zatem społeczność powiatu jak i społeczność całego kraju starzeje się i jest to proces postępujący od lat.

Spojrzenie osobno na wiek kobiet i mężczyzn mówi nam, że średnia wieku kobiet (42,2) lat w powiecie jest niemal o trzy lata wyższa niż średnia wieku mężczyzn (39,5 lat).

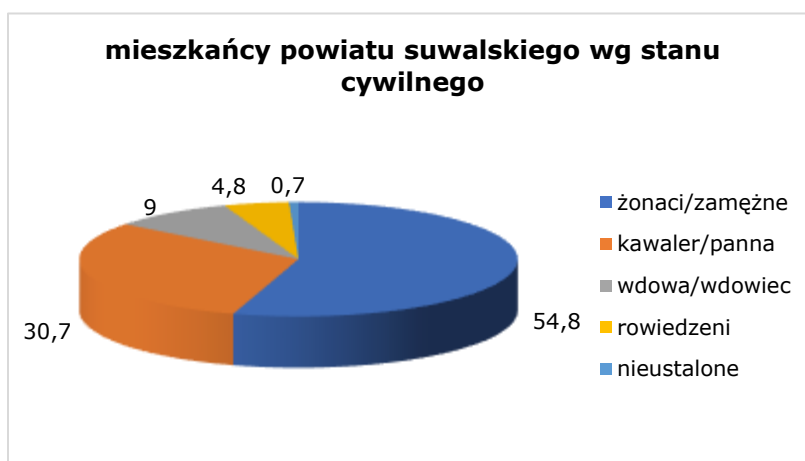
Mieszkańcy powiatu suwalskiego zawarli w 2021 roku 156 małżeństw, co odpowiada 4,4 małżeństwom na 1000 mieszkańców. Jest to wartość porównywalna do wartości dla województwa podlaskiego oraz wartość porównywalna do wartości dla Polski. W tym samym okresie odnotowano 1,0 rozwodów przypadających na 1000 mieszkańców. Jest to znacznie mniej od wartości dla województwa podlaskiego oraz znacznie mniej od wartości dla kraju.

W roku 2021 osoby rozwiedzione w powiecie stanowiły 4,8%, co jest wskaźnikiem znacząco niższym od średniej województwa podlaskiego (7,5%) oraz od średniej krajowej (7,6%). Można zaryzykować wniosek, że wśród społeczności powiatu trwałość rodziny jest bardziej ceniona niż w pozostałych grupach porównawczych. Wśród rozwiedzionych w powiecie większość stanowili mężczyźni (5,4%) niż kobiety (4,2%).

Analiza społeczności powiatu suwalskiego pod kątem stanu cywilnego mieszkańców przedstawiona jest na poniższym wykresie.

¹ https://www.polskawliczbach.pl/powiat_suwalski

Wykres 2: Mieszkańcy Powiatu suwalskiego według stanu cywilnego



Stan cywilny mieszkańców powiatu suwalskiego:

Kawalerowie/Panny w powiecie stanowią 30,7% ogółu społeczności (przed 4 laty - 31,7%). W tej liczbie kobiety (panny) stanowią 23,2% (przed 4 laty 38,8%) natomiast mężczyźni (kawalerowie) - 37,8% (przed 4 laty 54,7%). Widać stąd, że różnica pomiędzy liczbą kobiet (panien) a mężczyzn (kawalerów) w powiecie wynosiła na dzień 31 grudnia 2021 roku 14,6%. Wcześniej wynosiła ona niemal 16%.

Żonaci/Zamężne w powiecie suwalskim to 54,8% społeczności (przed 4 laty 54,7%). Odpowiednio w województwie podlaskim odsetek wynosi 54,2% natomiast w całym kraju 54,0%.

Wdowcy/Wdowy w powiecie stanowią średnio 9,0% społeczności (wcześniej - 9,4%). W tym kobiety (wdowy) to 15,5% (wcześniej - 16,2%) a mężczyźni (wdowcy) to 2,7% (wcześniej - 2,9%) społeczności. Odpowiednio w województwie podlaskim odsetek wynosi 9,0% natomiast w całym kraju - 8,5%.

Rozwiedzeni/Rozwiedzione w powiecie to 4,8% ogółu mieszkańców (na dzień 31.XII.2017 było to 2,5%). W tym kobiety (rozwidzione) to 4,2% (wcześniej - 2,3%) a mężczyźni (rozwidzeni) - 5,4% (wcześniej - 2,7%). Odpowiednio w województwie podlaskim odsetek wynosi 7,5% (wcześniej - 4,6%) natomiast w całym kraju - 7,6% (wcześniej - 5,0%). Odsetek osób rozwiedzionych jest w powiecie znacząco niższy niż w województwie podlaskim i niższy niż w całym kraju. Tym nie mniej liczba osób rozwiedzionych w powiecie w ciągu czterech lat wzrosła niemal dwukrotnie.

Małżeństwa na 1000 ludności w roku 2021 w powiecie suwalskim przeciętnie zawarto 4,4 małżeństw (wcześniej - 5,6). Odpowiednio w województwie podlaskim - 4,3 a w całej Polsce było to 4,4.

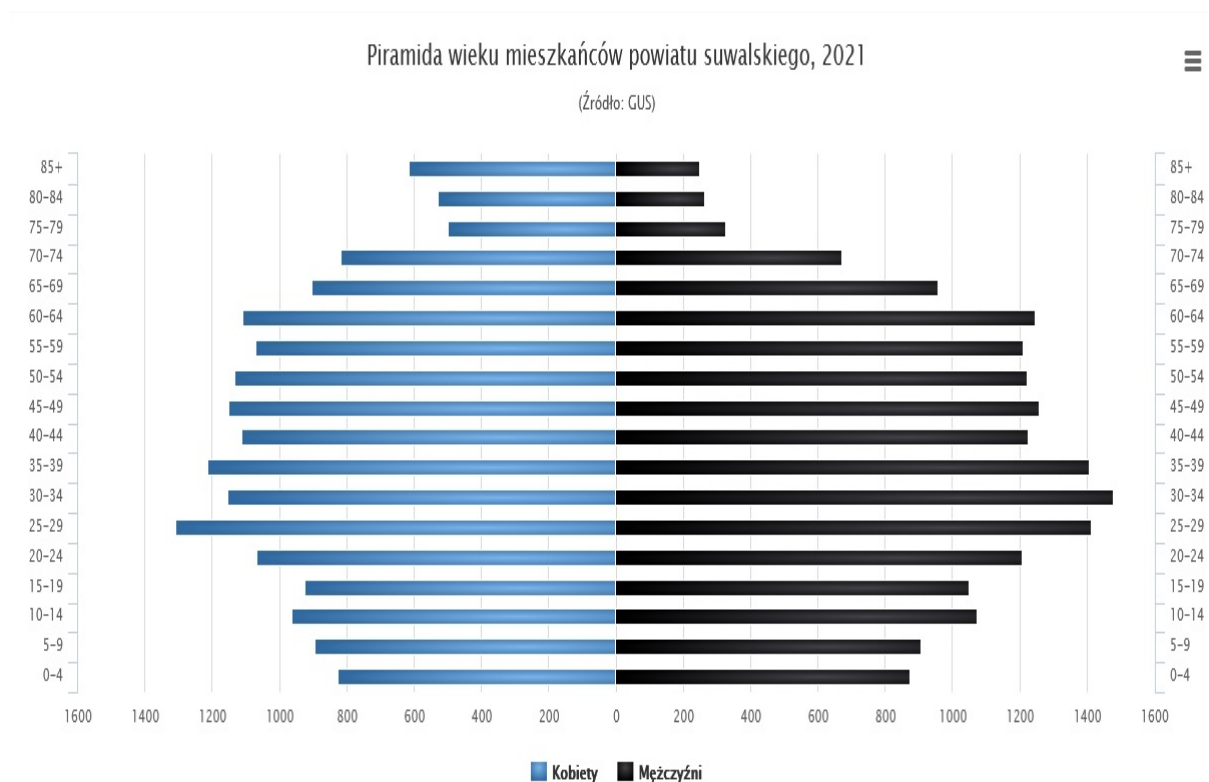
Z kolei **rozwołów na 1000 ludności** było w powiecie suwalskim 1,0 (wcześniej - 0,8). Jest to wskaźnik niższy niż w województwie podlaskim (1,4) i znacząco niższy niż w całej Polsce (1,6).

Współczynnik dzietności ogólnej (liczba dzieci, urodzonych przez przeciętną kobietę w ciągu całego okresu rozrodczego, 15 - 49 lat) jest w powiecie suwalskim na poziomie - 1,24 (wcześniej - 1,64) nieco niższym niż w woj. podlaskim (1,28) i niższym również niż w kraju (1,32).

Bardzo niepokojącym wskaźnikiem, który wyraźnie zaznaczył się w okresie ostatnich lat są **zamachy samobójcze**. W roku 2021 zanotowano łącznie w powiecie 66 zamachów samobójczych (52 – mężczyźni i 14 kobiety). Oznacza to, że liczba prób (zachowań) samobójczych na 100 tys. ludności wyniosła 186. Dla porównania w województwie podlaskim wskaźnik ten wyniósł 46 w dla całej Polski – 36. Liczba samobójstw zakończonych zgonem na 100 tys. ludności w powiecie wyniosła 42. Dla porównania w województwie podlaskim wskaźnik ten wyniósł 13 w dla całej Polski – 14. Zatem liczba prób samobójczych w powiecie jest ponad czterokrotnie większa i niż w województwie podlaskim i ponad pięciokrotnie większa niż w całym kraju. Natomiast liczba zachowań samobójczych zakończonych zgonem jest w powiecie 3,23 raza większa niż w województwie podlaskim i trzy razy większa niż przeciętnie w kraju.

Więcej: https://www.polskawliczbach.pl/powiat_suwalski

Wykres 3. Biologiczne grupy wieku



Z danych GUS wynika, że 19,0% populacji powiatu suwalskiego stanowią osoby w wieku przedprodukcyjnym. Z kolei grupa osób w tak zwanym wieku produkcyjnym obejmuje 61,4% mieszkańców powiatu. Natomiast osoby w wieku poprodukcyjnym stanowiły 19,6% społeczności powiatu.

Wcześniejsze dane GUS (na dzień 31 grudnia 2017 roku) w tych samych kategoriach wynosiły odpowiednio: 16,00%, 68,6% oraz 15,4%. Proste zestawienie ukazuje, że o 4,2 punktów procentowych zwiększyła się grupa osób najstarszych i o 3 punkty osób najmłodszych. Największa

zmiana nastąpiła w gronie osób aktywnych zawodowo, która przez okres czterech lat zmniejszyła się o 7,2 %.

Więcej: https://www.polskawliczbach.pl/powiat_suwalski

B. Diagnoza systemu pieczy zastępczej - synteza

1. Zasoby instytucjonalne, w tym służące pieczy zastępczej

Powiatowe Centrum Pomocy Rodzinie, organizator rodzinnej pieczy zastępczej w Powiecie Suwalskim, dysponuje bazą lokalową oraz kadrową. Są to zatrudnieni specjaliści z wieloletnim doświadczeniem. Ponadto Centrum, w zależności od występujących potrzeb, prowadzi systematyczną współpracę z wieloma instytucjami. Wśród nich są miejskie i gminne ośrodki pomocy społecznej, sądy rodzinne, kuratorzy sądowi, poradnie psychologiczno – pedagogiczne, szkoły, podlaski urząd wojewódzki, rzecznik praw dziecka, MRiPS.

PCPR jest jednostką organizacyjną pomocy społecznej oraz wspierania rodziny i systemu pieczy zastępczej. Realizuje zadania z ustawy z dnia 12 marca 2004 r. o pomocy społecznej (Dz. U. z 2021 r. poz. 2268 ze zm.), ustawy z dnia 9 czerwca 2011 r. o wspieraniu rodziny i systemie pieczy zastępczej (Dz. U. z 2022 r. poz. 447 ze zm.), ustawy z dnia 29 lipca 2005 r. o przeciwdziałaniu przemocy w rodzinie (t.j. Dz. U. z 2021 r. poz. 1249.) oraz ustawy z dnia 27 sierpnia 1997r. o rehabilitacji zawodowej i społecznej oraz zatrudnianiu osób niepełnosprawnych (Dz. U. z 2023 r. poz. 100 ze zm.)

Na terenie Powiatu Suwalskiego funkcjonują dwie placówki opiekuńczo – wychowawcze, powstałe z przekształcenia Domu Dziecka w Pawłówce, Uchwałą Nr XII/90/20 Rady Powiatu w Suwałkach z dnia 30 września 2020 r. w sprawie przekształcenia Domu Dziecka w Pawłówce w dwa odrębne domy dziecka oraz centrum administracyjne zajmujące się obsługą tych domów. Dom Dziecka Nr 1 w Nowej Pawłówce 1A, 16 – 427 Przerośl, jest placówką socjalizacyjną i dysponuje 14 miejscami. Dom Dziecka Nr 2 w Nowej Pawłówce 1B 16-427 Przerośl), jest placówką socjalizacyjną i interwencyjną. W/w placówka dysponuje 12 miejscami socjalizacyjnymi i 2 interwencyjnymi. Ponadto na terenie Powiatu Suwalskiego funkcjonują Warsztat Terapii Zajęciowej w Filipowie (Pl. Stefana Batorego 25, 16-424 Filipów), Ośrodek Interwencji Kryzysowej z siedzibą w Suwałkach, Specjalistyczny Ośrodek Wsparcia dla Osób Doświadczających Przemocy w Rodzinie z siedzibą w Suwałkach, Hostel przy Specjalistycznym Ośrodku Wsparcia dla Osób Doświadczających Przemocy w Rodzinie z siedzibą w Dowspudzie, Środowiskowy Dom Samopomocy w Lipniaku (Lipniak 3; 16 – 402 Suwałki) oraz Zakład Aktywności Zawodowej SOWA (Lipniak 3; 16 – 402 Suwałki). Działają też Środowiskowy Dom Samopomocy w Białej Wodzie i Ośrodek Rehabilitacyjno Edukacyjno Wychowawczy (OREW) w Brodzie Nowym, dla których organem prowadzącym jest Polskie Stowarzyszenie na rzecz Osób z Niepełnosprawnością Intelektualną (PSONI).

2. Piecza zastępcza w Powiecie Suwalskim

2.1 Rodzinna piecza zastępcza

1) Informacje ogólne.

Funkcje rodziny zastępczej, po uprzednim spełnieniu określonych w ustawie „o wspieraniu rodziny i systemie pieczy zastępczej” wymogów kwalifikacyjnych (art. 41 i 42 ustawy), pełnić mogą zarówno osoby samotne jak i małżeństwa.

W powiecie, na dzień 31 grudnia 2022 roku, funkcjonowało 46 rodzin zastępczych, w tym 19 rodzin spokrewnionych i 21 niezawodowych oraz 6 rodzin zawodowych. W rodzinach tych na koniec roku umieszczonych było 85 dzieci i młodzieży. W procesie usamodzielnienia uczestniczyło 8 (ośmiu) wychowanków (wszyscy z rodzin zastępczych).

Powiat Suwalski istnieje od dwudziestu czterech lat. Taki też okres funkcjonuje w jego strukturze system pieczy zastępczej. Zamieszczona niżej tabela przedstawia dane liczbowe obrazujące rozwój pieczy na przestrzeni ostatnich dwudziestu trzech lat.

Tabela 2. Rodziny zastępcze i dzieci w rodzinach zastępczych w latach 1999 - 2022

Rok	Rodziny zastępcze				Dzieci			
	Stan na początek roku	Napływ	Odpływ	Stan na koniec roku	Stan na początek roku	Napływ	Odpływ	Stan na koniec roku
1999				32				40
2000	32	1	5	28	40	1	6	35
2001	28	2	8	22	35	3	10	28
2002	22	1	0	23	28	2	2	28
2003	23	9	3	29	28	16	3	41
2004	29	13	0	42	41	27	4	64
2005	42	0	1	41	64	0	1	63
2006	41	14	6	49	63	31	10	84
2007	49	9	6	52	84	12	6	90
2007	52	7	12	47	90	12	18	84
2009	47	12	5	54	84	30	9	105
2010	54	8	11	51	105	11	25	91
2011	51	3	2	52	91	8	3	96
2012	52	3	7	48	96	10	9	97
2013	48	7	2	53	97	11	6	102
2014	53	9	7	55	102	17	11	108
2015	55	11	9	57	108	11	24	95
2016	57	8	4	61	95	11	9	97
2017	61	5	9	57	97	11	11	97
2018	57	2	8	51	97	7	13	91
2019	51	9	4	56	91	17	10	98
2020	56	5	10	52	98	14	13	99
2021	52	8	7	53	99	11	13	97
2022	53	6	13	46	97	12	24	85
Łącznie		153	139			285	240	

Źródło: opracowanie własne

W styczniu roku 1999 na terenie powiatu istniały 32 (trzydzieści dwie) rodziny zastępcze, w których przebywało 40 (czterdzieścioro) dzieci. Na koniec grudnia roku 2022 w powiecie funkcjonowało 46 (czterdzieści sześć) rodzin a liczba umieszczonych w nich dzieci wynosiła 85 (osiemdziesiąt pięć). Zatem obserwujemy (o 14) wzrost liczby rodzin na końcu omawianego w stosunku do roku 1999. Natomiast w tym samym czasie liczba dzieci wg stanu na koniec roku 2022 była większa ponad dwa razy niż w momencie utworzenia powiatu.

Spadek liczby rodzin zastępczych i umieszczonych w niej dzieci, widoczny w 2022 r. w przeważającym stopniu spowodowany był usamodzielnianiem się dzieci umieszczonych w pieczy zastępczej w pierwszej dekadzie XXI wieku.

W okresie dwudziestu lat istnienia powiatu zafunkcjonowało w systemie łącznie 185 rodzin zastępczych. W rodzinach tych wychowywało się 325 dzieci i młodzieży.

Od dnia 1 stycznia 1999 r. do dnia 31 grudnia 2022 r., instytucjonalną pieczę zastępczą otoczonych zostało 231 dzieci.

Wydaje się interesujące odniesienie tych liczb do innych powiatów, które spełniały te same zadania w analogicznym okresie. Na potrzeby krótkiego porównania przyjmujemy liczbę rodzin zastępczych na dzień 31 grudnia 2019 roku w powiecie oraz liczbę dzieci w tych rodzinach i odniesiemy je do liczby mieszkańców powiatu.

Tabela 3. Liczba rodzin zastępczych i dzieci na tle liczby mieszkańców powiatów

Lp.	Powiat	Liczba mieszkańców	Jedna rodzina zastępcza na liczbę mieszkańców	Jedno dziecko w rodzinie zastępczej na liczbę mieszkańców
1.	Olecki	34.700	826	463
2.	Sejneński	20.500	621	410
3.	Augustowski	59.000	843	504
4.	Zambrowski	44.250	2950	1475
5.	Łomżyński	51.400	1558	734
6.	Hajnowski	44.300	963	482
7.	Kętrzyński	64.200	944	629
8.	Suwalski	36092	645	368

Źródło: opracowanie własne

Zestawienie wskazuje, że w Powiecie Suwalskim jedna rodzina zastępcza występuje na 645 mieszkańców. Podobna wielkość występuje jedynie w Powiecie Sejneńskim (621). W innych powiatach regionu i sąsiedztwa wskaźnik ten jest znacząco wyższy, co oznacza, że rodziny zastępcze występują tam rzadziej. Jeszcze bardziej wyraźny jest wskaźnik liczby dzieci w rodzinach zastępczych w odniesieniu do mieszkańców powiatu. W powiecie jedno dziecko w rodzinie zastępczej przypada na 368 mieszkańców. Inne powiaty mają ten wskaźnik znacząco wyższy.

Z przedstawionego zestawienia można wysnuć pośrednio wniosek, że rodziny biologiczne w powiecie suwalskim częściej zdradzają cechy dysfunkcyjne, skoro dzieci z tych rodzin częściej niż z innych powiatów trafiają do systemu rodzinnej pieczy zastępczej.

2) Struktura rodzin zastępczych.

Rodziny spokrewnione w liczbie 19 (dziadkowie, starsze rodzeństwo) stanowiły około 41% wszystkich rodzin zastępczych. Nieco więcej (21) było rodzin niezawodowych oraz 6 rodzin zawodowych. Liczba rodzin niezawodowych przekroczyła liczbę rodzin spokrewnionych. Należy mieć na uwadze, że rodziny niezawodowe to nie tylko osoby obce w stosunku do dzieci umieszczanych w rodzinnej pieczy zastępczej ale to również ciocie i wujkowie.

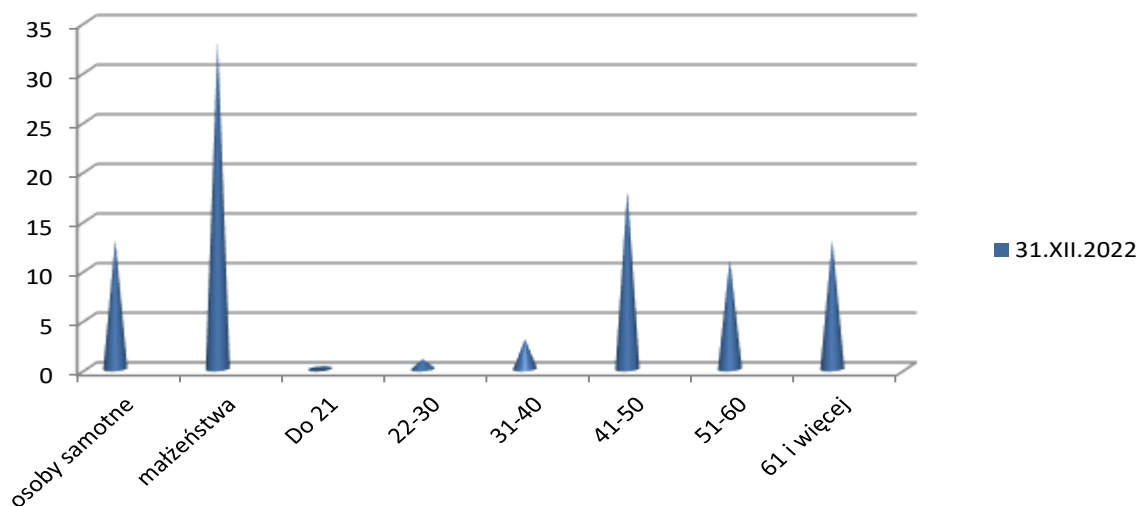
Niemal 70% wszystkich rodzin tworzą małżeństwa. Pozostałe tworzą osoby samotne, wśród których jest 11 (jedenaście) kobiet i 2 (dwóch) mężczyzn.

3) Wiek osób pełniących funkcje rodziny zastępczej.

Na koniec 2022 roku wśród pełniących funkcje rodziny zastępczej, przeważały osoby powyżej 40 roku życia (niemal 91%). Z kolei osoby poniżej 30 roku życia stanowią nieco ponad 2%.

Stan ten wydaje się być zrozumiały zwłaszcza w kontekście analizy przyczyn orzekania o pieczy zastępczej przez sądy. Dzieje się tak, że najczęściej dziadkowie przejmują opiekę nad wnukami w sytuacji, gdy małżeństwa ich dzieci rozpadają się z racji na różnego rodzaju dysfunkcje lub niewydolność w sprawach opiekuńczo wychowawczych. Z kolei rodziną zastępczą dla młodszego rodzeństwa zostaje rodzeństwo starsze tylko w wyjątkowych sytuacjach, gdy nie sposób wskazać innych kandydatów na rodzinę zastępczą. Za takimi rozstrzygnięciami sądów najczęściej przemawiają doświadczenie życiowe osób starszych oraz stabilna sytuacja życiowa jak też jasna deklaracja o zapewnieniu dziecku właściwych warunków rozwoju. Są one czynnikami decydującymi.

Wykres 4. Struktura rodzin. Wiek osób pełniących funkcje rodziny zastępczej



Źródło: Opracowanie własne na podstawie: sprawozdania dot. rodzin zastępczych

Stan na dzień 31.XII.2022		
Stan cywilny rodzin zastępczych	Osoby samotne	13
	Małżeństwa	33
Wiek osób będących rodz. zastępczą	do 21	0
	22-30	10
	31-40	3

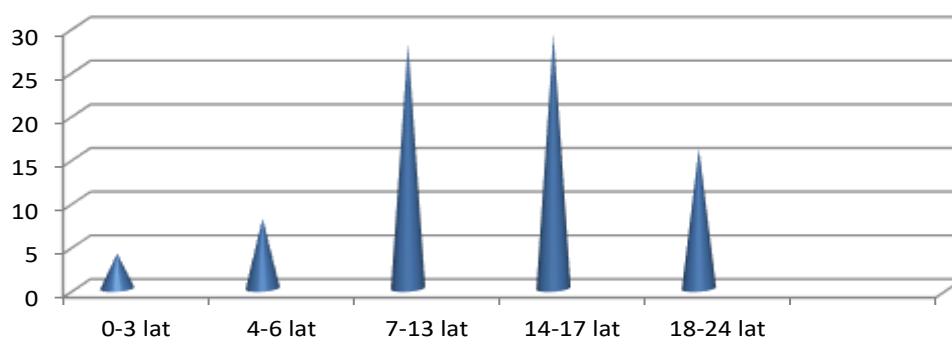
(w latach)	41-50	18
	51-60	11
	61 i więcej	13

4) Przyczyny umieszczenia dzieci w pieczy zastępczej²

Na podstawie analiz treści postanowień sądowych oraz sprawozdań rzeczowo-finansowych z wykonania przez powiat zadań z zakresu wspierania rodziny i systemu pieczy zastępczej rokrocznie sporządzonych przez PCPR należy stwierdzić, że najczęstszymi przyczynami umieszczenia dzieci w systemie pieczy zastępczej na terenie powiatu suwalskiego są:

- uzależnienia rodziców (alkoholizm, narkomania) - 45 dzieci,
- bezradność w sprawach opiekuńczo-wychowawczych – 18 dzieci,
- sieroctwo, półsieroctwo – 8 dzieci,
- niepełnosprawność i choroba rodziców – 8 dzieci.

Wykres 5. Wiek dzieci przebywających w rodzinach zastępczych – stan na dzień 31 grudnia 2022 r.



Źródło: Opracowanie własne na podstawie sprawozdań:

Wiek dziecka	Liczba dzieci
0-3 lat	4
4-6 lat	8
7-13 lat	28
14-17 lat	29
18-24 lat	16

Wśród dzieci były 42 (czterdzieści dwie) dziewczynki oraz 43 (czterdziestu trzech) chłopców. Największą grupę stanowią dzieci w wieku od 7 (siódmego) do 17 (siedemnastego) roku życia. Łącznie ponad 67%. Stosunkowo liczną grupą są też osoby, które ukończyły już osiemnasty rok życia, jednakże ze względu na zawiązane więzi oraz kontynuowaną naukę zdecydowały o pozostaniu w rodzinie zastępczej za jej zgodą.

² Źródło: Dane ze sprawozdań rzeczowo-finansowych z wykonania przez powiat zadań z zakresu wspierania rodziny i systemu pieczy zastępczej.

Dzieci z Powiatu Suwalskiego umieszczane są również w rodzinach zastępczych mieszkających na terenie innych powiatów. Poniższa tabela przedstawia liczbę dzieci umieszczonych w rodzinach zastępczych znajdujących się poza Powiatem Suwalskim. Decydujące zdanie o miejscu umieszczenia dziecka należy ostatecznie do sądu rodzinnego. Rodziny zastępcze znajdujące się poza Powiatem Suwalskim najczęściej okazują się być spokrewnione z dzieckiem trafiającym do pieczy zastępczej.

Tabela 4. Liczba umieszczonych dzieci w rodzinach zastępczych na terenie innych powiatów na koniec 2022 roku.

Powiat	Dzieci umieszczone w rodzinach zastępczych na terenie innych powiatów
Miasto Suwałki	10 dzieci
Powiat Hajnowski	1
Miasto Koszalin	3
Powiat Olecki	2
Powiat Białostocki	1
Powiat Pruszkowski	1

Źródło: Opracowanie własne.

2. 2. Instytucjonalna piecza zastępcza

Po wyczerpaniu możliwości udzielenia pomocy w rodzinie naturalnej lub umieszczenia w rodzinie zastępczej, dziecko pozbawione częściowo lub całkowicie opieki rodzicielskiej jest kierowane w drodze postanowienia sądu do placówki opiekuńczo-wychowawczej.

Od 1997 roku na terenie Powiatu Suwalskiego funkcjonował Dom Dziecka w Nowej Pawłówce, gm. Przerośl. Placówka opiekuńczo-wychowawcza, dysponowała 30 miejscami.

Uchwałą Nr XII/90/20 Rady Powiatu w Suwałkach z dnia 30 września 2020 r. w sprawie przekształcenia Domu Dziecka w Pawłówce w dwa odrębne domy oraz Centrum administracyjne zajmujące się obsługą tych domów, od dnia 01.01.2021 r., zostały utworzone Dom Dziecka Nr 1 w Nowej Pawłówce 1A, 16 – 427 Przerośl, który jest placówką socjalizacyjną i dysponuje 14 miejscami oraz Dom Dziecka Nr 2 w Nowej Pawłówce 1B, 16-427 Przerośl, który jest placówką socjalizacyjną i interwencyjną. W/w placówka dysponuje 12 miejscami socjalizacyjnymi i 2 interwencyjnymi.

Zadaniem placówek jest zapewnienie całodobowej, ciągłej opieki dzieciom pozbawionym trwale lub okresowo opieki własnej rodziny. Placówka prowadzi działania terapeutyczne, interwencyjne skierowane na dziecko i rodzinę naturalną. Placówki położone są na obrzeżach Suwalskiego Parku Krajobrazowego w małej wsi Nowa Pawłówka, w odległości około 20 km od Suwałk.

Trafiające do placówek dzieci nie są rozdzielane na grupy wiekowe. Rodzeństwo zamieszkuje razem. W zależności od liczebności, rodzeństwa otrzymują do swojej dyspozycji pokój lub dwa.

Dzięki temu podtrzymywane są więzi rodzinne, a rodzeństwo uczy się wzajemnej odpowiedzialności względem siebie.

Przebywające w placówkach dzieci uczone są samodzielności i samoobsługi w zakresie utrzymywania porządku w pokojach, aneksach kuchennych i świetlicach. W czasie wolnym wychowankowie wraz z wychowawcami przygotowują proste posiłki, desery, pieką ciasta w aneksach kuchennych, które mają do swojej dyspozycji. Starsi wychowankowie przed usamodzielnieniem się z placówek uczą się pisania podań, załatwiania różnych spraw w urzędach, obsługi kont bankowych i umiejętności korzystania z bankomatów, wypełniania przekazów pocztowych i opłacania rachunków.

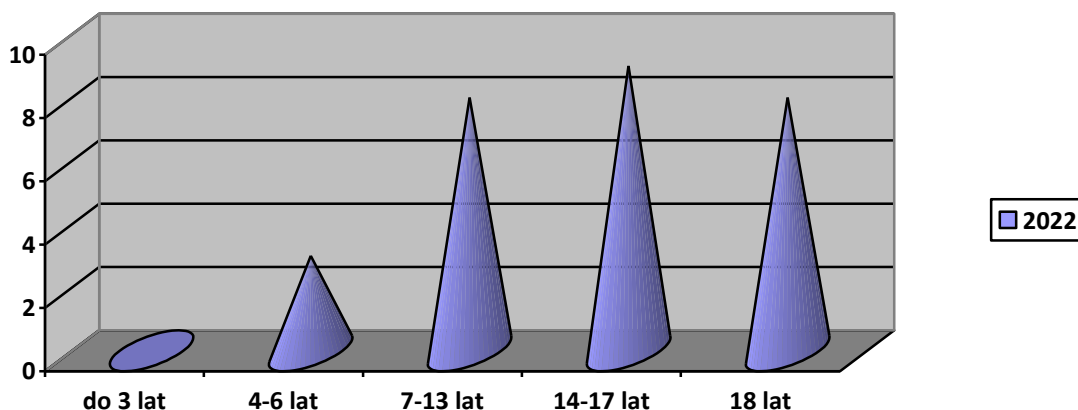
Potrzeby dzieci przebywających w placówkach są bardzo duże. Na podstawowe funkcjonowanie placówki środki finansowe zabezpiecza organ prowadzący, czyli Powiat Suwalski. Środki finansowe na wypoczynek letni, czy też udział wychowanków w zajęciach zorganizowanych poza placówką, są niejednokrotnie organizowane przez dyrekcję placówki dzięki współpracy ze sponsorami, sądem lub fundacjami w Polsce i spoza granic kraju.

W 2022 roku w placówkach przebywało, w ujęciu całorocznym 31 wychowanków. Jednakże w ostatnich latach obserwowany był proces orzekania przez sądy rodzinne o umieszczeniu dzieci przede wszystkim w rodzinnej pieczy zastępczej w tym w placówkach opiekuńczo - wychowawczych typu rodzinnego. Decyzje kierujące dzieci do instytucjonalnej pieczy zastępczej wydawane były coraz rzadziej. Co więcej znaczna liczba tych orzeczeń mówiła o potrzebie umieszczenia dziecka w placówkach typu specjalistyczno – terapeutycznego, z racji na dysfunkcje dzieci. Należy również pamiętać, iż od roku 2012 pod wpływem nowych regulacji prawnych sądy zdecydowanie odeszły od praktyki kierowania do pieczy instytucjonalnej dzieci poniżej dziesiątego roku życia. Zatem znacząco zmniejszyła się grupa docelowa potencjalnych odbiorców usług placówek. Stało się to wyraźnie odczuwalne w zmniejszającej się, szczególnie w ostatnich sześciu latach, liczbie dzieci, jakie były do Domów Dziecka w Nowej Pawłówce kierowane. Pewnym przełomem w tym procesie jest rok 2019. Okazało się bowiem, że nie jest możliwe umieszczenie wszystkich nieletnich, pozbawionych opieki rodzicielskiej, w rodzinnych formach pieczy zastępczej. W związku z tym coraz częściej dla nieletnich powyżej 10 roku życia, przy braku kandydatów do pełnienia funkcji rodziny zastępczej wśród najbliższych krewnych, jedynym rozwiązaniem pozostaje piecza instytucjonalna.

Na koniec grudnia 2022 roku w Domach Dziecka w Nowej Pawłówce przebywało 28 dzieci. W pierwszej kolejności do placówki przyjmowane są dzieci pochodzące z terenu Powiatu Suwalskiego. W dalszej z innych powiatów. Spośród 31 nieletnich przebywających w w/w placówkach w 2022 roku, dziesięcioro to mieszkańcy powiatu. Większość umieszczonych w placówce dzieci pochodziła spoza terenu powiatu. Dzieci pochodziły z powiatów: kolneńskiego, węgorzewskiego, piskiego, obornickiego, bartoszyckiego, poznańskiego i Zielonej Góry oraz Miasta Suwałki.

W 2022 roku liczba dzieci z Powiatu Suwalskiego jest niższa niż łączna liczba dzieci z innych powiatów (21). Dzieci pochodzących z Powiatu Suwalskiego (10) było ponad dwukrotnie mniej niż dzieci pochodzących z pozostałych powiatów. Spośród wszystkich dzieci przebywających w placówce większość stanowią dzieci w wieku od 14 do 17 lat. Niższy wiek dzieci trafiających do placówki, niż to przewiduje ustawa, wynika z zasady nie rozdzielania rodzeństwa. Dane te przedstawia poniższy wykres:

Wykres 6. Podział dzieci w placówce ze względu na wiek.



Źródło: Opracowanie własne.

Liczba dzieci w poszczególnych grupach wiekowych wygląda następująco:

Grupy wiekowe				
do 3 lat	4-6 lat	7-13 lat	14-17 lat	18 lat
0	3	8	9	8

Stosunkowo duża liczba młodzieży w wieku lat osiemnastu mówi o wieloletnim okresie pobytu w placówce. Jest też dowodem na to, że rodziny biologiczne pozostały dysfunkcyjne na tyle, że powrót dzieci do nich nie był możliwy.

3. Usamodzielnienie wychowanków

Kolejnym ważnym elementem systemu pieczy zastępczej jest usamodzielnienie wychowanków instytucjonalnych oraz rodzinnych form opieki. Usamodzielnienie jest celem każdego systemu wsparcia i stanowi najlepsze kryterium oceny skuteczności podejmowanych działań. Usamodzielnienie zapobiega procesowi wyuczenia bezradności i dostarczania nowego pokolenia klientów pomocy społecznej.

W ramach wsparcia dla osób opuszczających placówki istnieje możliwość udzielenia pomocy w uzyskaniu odpowiednich warunków mieszkaniowych - skierowania byłego wychowanka do tzw. mieszkania chronionego/usamodzielnienia. Prowadzenie mieszkań chronionych dla osób z terenu więcej niż jednej gminy jest zadaniem własnym powiatu. W Powiecie Suwalskim obecnie nie ma tego typu mieszkań. Byli wychowankowie najczęściej wracają do swoich rodzin naturalnych lub wynajmują mieszkania na terenie miasta Suwałk.

Wychowankowie mogą otrzymać również pomoc:

- na kontynuowanie nauki,
- finansową na usamodzielnienie,
- na zagospodarowanie w formie pomocy rzeczowej,
- pomoc prawną czy psychologiczną.

W kolejnych latach z pomocy na kontynuowanie nauki korzystało od kilku do kilkunastu wychowanków rodzin zastępczych i z placówek opiekuńczo-wychowawczych. W roku 2022 proces ten kontynuowało 15 wychowanków, w tym 14 wychowywanych w rodzinach zastępczych i jeden z domu dziecka.

Ostatnią formą pomocy w procesie usamodzielnienia jest pomoc na zagospodarowanie w formie rzeczowej i finansowej.

4. Podsumowanie danych odnoszących się do systemu pieczy zastępczej w Powiecie Suwalskim za lata 2020 – 2022.

Analiza dotychczasowego sposobu funkcjonowania systemu pieczy zastępczej w powiecie pozwala na dokonanie następujących stwierdzeń.

1. Do głównych przyczyn umieszczania dzieci w pieczy zastępczej zaliczyć należy dysfunkcyjność rodzin, w tym wynikająca z uzależnień oraz bezradności w sprawach opiekuńczo-wychowawczych. W Powiecie Suwalskim, na dzień 31 grudnia 2022 roku, funkcjonowało 46 rodzin zastępczych. Łącznie w rodzinach umieszczonych było 85 dzieci. Ośmioro wychowanków uczestniczyło w procesie usamodzielnienia.
2. Funkcje rodziny zastępczej, zarówno spokrewnionej jak i niezawodowej oraz zawodowej, na terenie Powiatu Suwalskiego w większości pełnią małżeństwa. Na koniec roku 2022 było ich 33 oraz 13 osób samotnych.
3. Około 91% wszystkich osób, które sprawowały pieczę zastępczą w stosunku do dzieci, miało ukończony 40. rok życia. Oznacza to, że funkcję tę podejmują przede wszystkim osoby dojrzałe, posiadające doświadczenie życiowe.
4. Na terenie Powiatu Suwalskiego, od 01 stycznia 2021 roku funkcjonują dwie placówki opiekuńczo-wychowawcze: Dom Dziecka Nr 1 w Nowej Pawłówce 1 A i Dom Dziecka Nr 2 w Nowej Pawłówce 1B, utworzone pod kątem wymagań standaryzacyjnych zapisanych przepisami ustawy o wspieraniu rodziny i systemie pieczy zastępczej.
5. Analiza procesu usamodzielnienia wychowanków rodzin zastępczych i POW wskazuje, iż dużym wsparciem w procesie usamodzielnienia dla części z nich byłaby możliwość skorzystania z mieszkania przejściowego, dzięki któremu start w dorosłe samodzielne życie byłby znacząco ułatwiony. Należy zauważyć, że powiat jak dotąd nie dysponuje tego typu narzędziem.

5. Potrzeby powiatu w zakresie pieczy zastępczej.

Omawiając potrzeby powiatu musimy mieć na względzie następujące obszary istotne dla komplementarności i spójności oddziaływań wychowawczych.

- A. Działalność profilaktyczna.
- B. Instytucjonalna piecza zastępcza. Infrastruktura.
- C. Rodzinna piecza zastępcza.
- D. Organizator pieczy zastępczej w powiecie.

A. Działalność profilaktyczna

Jest ona istotnym narzędziem, by ograniczyć zjawisko rozpadu rodzin naturalnych na tyle, na ile jest to w ogóle możliwe. Praca z rodzinami biologicznymi należy wprawdzie do kompetencji gminy, tym nie mniej doświadczenie lat miniony potwierdziło potrzebę współpracy pomiędzy samorządami.

Profilaktyka winna, zatem obejmować działania na rzecz rodzin, w których widoczne są symptomy dysfunkcji, by odpowiednio wcześniej oferować takim rodzinom niezbędne wsparcie specjalistyczne, co pozwoli uchronić rodziny przed rozpadem a dzieci przed traumatyczną wizją oderwania od naturalnego środowiska domowego. Ważnym czynnikiem jest ustawiczne podnoszenie kwalifikacji specjalistów pracujących z rodzinami i zwiększenie ich liczby.

B. Instytucjonalna piecza zastępcza. Infrastruktura

1) Zgodnie z założeniami Powiatowego Programu Pieczy zastępczej w Powiecie Suwalskim na lata 2020-2022 Uchwałą Nr XII/90/20 Rady Powiatu w Suwałkach z dnia 30 września 2020 r. w sprawie przekształcenia Domu Dziecka w Pawłówce w dwa odrębne domy oraz Centrum administracyjne zajmujące się obsługą tych domów zostały utworzone Dom Dziecka Nr 1 w Nowej Pawłówce 1A, 16 – 427 Przerośl, który jest placówką socjalizacyjną i dysponuje 14 miejscami oraz Dom Dziecka Nr 2 w Nowej Pawłówce 1B 16-427 Przerośl, który jest placówką socjalizacyjną i interwencyjną. W/w placówka dysponuje 12 miejscami socjalizacyjnymi i 2 interwencyjnymi.

2) Mieszkanie chronione dla wychowanków

W dłuższej perspektywie jest ono niezbędnym elementem dla właściwego procesu usamodzielnienia wychowanków, szczególnie tych, którzy osiągając pełnoletność w placówce opiekuńczo – wychowawczej nie mają możliwości powrotu do rodzin biologicznych. Mieszkanie daje szansę na bezpieczne warunki zamieszkania na etapie wchodzenia wychowanka w życie zawodowe.

C. Rodzinna piecza zastępcza

Najbardziej dotkliwą sytuacją jest brak kandydatów do pełnienia funkcji rodzin zastępczych. Jest to niestety ogólnopolskim doświadczeniem. Dlatego konieczne są:

1) Rozwinięcie promocji rodzicielstwa zastępczego oraz szkoleń kandydatów na rodziny zastępcze.

2) Podnoszenie kwalifikacji przez rodziny już funkcjonujące.

3) Rozwój rodzin zawodowych, w tym specjalistycznych i o ile zajdzie taka potrzeba, pogotowia rodzinnego.

4) Dalszy rozwój mechanizmów wspierania i integracji rodzin poprzez grupy wsparcia i warsztaty integracyjno - wychowawcze (wsparcie pedagogiczne, psychologiczne, uzależnione od indywidualnych potrzeb rodziny i dziecka a także poradnictwo prawne).

5) Realizacja procesu usamodzielniania pełnoletnich wychowanków przebywających w rodzinnej i instytucjonalnej pieczy zastępczej.

Na terenie Powiatu Suwalskiego, kilka razy w roku zdarzają się sytuacje, w których sąd żąda od organizatora pieczy zastępczej wskazania w ciągu kilku dni, a czasem nawet w kilka godzin,

kandydatów do pełnienia pieczy zastępczej dla dzieci wskazanych przez sąd. Z reguły mamy wówczas do czynienia z sytuacjami bezpośredniego zagrożenia zdrowia lub nawet życia dzieci. Powtarzalność tego typu sytuacji nakazuje, by rozważyć możliwość powołania pogotowia rodzinnego, do którego mogłyby trafić dzieci w trybie natychmiastowym.

Otwartym i wymagającym rozważnego podejścia pozostaje zagadnienie powstawania w Powiecie Suwalskim rodzinnych domów dziecka.

D. Organizator pieczy zastępczej w powiecie.

Zadania organizatora rodzinnej pieczy zastępczej (orpz) w powiecie pełni Powiatowe Centrum Pomocy Rodzinie w Suwałkach. Standardy wprowadzone ustawą od stycznia 2012 roku nakazują, by organizator zapewnił funkcjonowanie koordynatorów rpz oraz zespołu ds. rodzinnej pieczy zastępczej.

Organizator rpz na chwilę obecną dysponuje zapleczem niezbędnym do realizowania systemu pieczy zastępczej. Jakość świadczonych usług na rzecz rodzin jest z roku na rok podnoszona, co wiąże się również ze wzrostem kompetencji pracowników organizatora rodzinnej pieczy zastępczej oraz głębszej znajomości przez nich środowisk i instytucji, z którymi współpraca jest prowadzona.

Należałoby również rozważyć możliwość zakupienia środka transportu, dzięki któremu koordynatorzy rpz mogliby w sposób niekolizyjny zwiększyć swoją mobilność w terenie powiatu bez konieczności wykorzystywania samochodów prywatnych do celów służbowych.

IV. Plan rozwoju pieczy zastępczej. Cele i priorytety programu rozwoju systemu pieczy zastępczej w powiecie suwalskim

Katalog zadań własnych powiatu formułuje art. 180. ustawy o wspieraniu rodziny i systemie pieczy zastępczej.

A. Cel główny programu

Tworzenie warunków bezpiecznego życia i rozwoju dzieciom i młodzieży pozbawionym opieki rodziców biologicznych poprzez rozwój rodzinnych i instytucjonalnych form pieczy zastępczej w Powiecie Suwalskim.

Jako **priorytetowe** potraktować należy:

- 1) Promowanie idei rodzicielstwa zastępczego. Pozyskiwanie i szkolenie kandydatów oraz rodzin zastępczych.
- 2) Wspieranie rozwoju różnych form rodzicielstwa zastępczego. Zapewnienie takiej liczby rodzin zastępczych, która zabezpieczy dobro dzieci pozbawionych opieki w powiecie.
- 3) Wspieranie wychowanków w procesie usamodzielniania i integracji ze środowiskiem. mieszkania chronione.
- 4) Utrzymanie równowagi pomiędzy rodzinnymi i instytucjonalnymi formami pieczy zastępczej.

Tabela 5. Cele priorytetowe, kierunki działań i sposoby ich realizacji

1. Promowanie idei rodzicielstwa zastępczego. Pozyskiwanie i szkolenie kandydatów oraz rodzin zastępczych.	
Kierunki działań	Sposoby realizacji działań
Promocja idei rodzicielstwa zastępczego	<ul style="list-style-type: none"> – informacje na stronie www pcpr w Suwałkach, – tworzenie ulotek, broszur, plakatów informacyjnych celem dotarcia do potencjalnych kandydatów;
Pozyskiwanie kandydatów do tworzenia i realizacji zadań rodzinnej pieczy zastępczej;	<ul style="list-style-type: none"> – indywidualne spotkania i rozmowy z osobami zainteresowanymi; – prowadzenie strony internetowej;
Podnoszenie poziomu wiedzy i umiejętności kandydatów do pełnienia funkcji rodziny zastępczej w zakresie wynikającym z przyszłych zadań.	<ul style="list-style-type: none"> – organizowanie szkoleń; – udzielanie wsparcia i poradnictwa zależnie od indywidualnych potrzeb, – formy warsztatowe wsparcia i wymiany doświadczeń,
2. Wspieranie rozwoju różnych form rodzicielstwa zastępczego.	
Kierunki działań	Sposoby realizacji działań
Zapewnienie takiej liczby rodzin zastępczych, która zabezpieczy dobro dzieci pozbawionych opieki w powiecie.	<ul style="list-style-type: none"> – poszukiwanie rodziców zastępczych wśród członków dalszej rodziny dziecka; – edukacja społeczna dotycząca wiedzy o możliwościach realizacji pieczy zastępczej;
Zwiększenie liczby rodzin zastępczych zawodowych.	<ul style="list-style-type: none"> – kwalifikowanie, w sytuacjach przewidzianych ustawą, kandydatów spośród istniejących rodzin zastępczych rodzin mogących pełnić funkcje rodziny zastępczej zawodowej; – informowanie rodzin spełniających ustawowe warunki o możliwości zmiany funkcji na rodzinę zastępczą zawodową; – podnoszenie umiejętności i kwalifikacji rodzin zastępczych;
Utworzenie spośród istniejących rodzin zastępczych rodzin pełniących funkcje rodzin pomocowych.	<ul style="list-style-type: none"> – informowanie w czasie indywidualnych spotkań i rozmów o możliwościach realizacji funkcji rodzin zastępczych pomocowych; – poszukiwanie, w miarę potrzeby, rodzin pomocowych spośród rodzin zastępczych zawodowych;
Utworzenie spośród istniejących rodzin zastępczych zawodowych rodzin pełniących funkcje pogotowia rodzinnego, o ile zajdzie taka potrzeba	<ul style="list-style-type: none"> – kwalifikowanie, spośród istniejących rodzin zastępczych zawodowych, rodzin mogących pełnić funkcje pogotowia rodzinnego; – podnoszenie umiejętności i kwalifikacji rodzin zastępczych tak, by były gotowe do podjęcia funkcji pogotowia rodzinnego;
Organizowanie szkoleń dla rodzin zastępczych w zakresie niezbędnym do realizacji zadań wynikających z pełnionych funkcji zabezpieczenia potrzeb dzieci przebywających w pieczy zastępczej oraz przeciwdziałających zjawisku wypalenia zawodowego.	<ul style="list-style-type: none"> – rozpoznawanie indywidualnych potrzeb; – wykorzystanie zasobów własnych; – formy warsztatowe wsparcia i wymiany doświadczeń – współpraca z podmiotami zewnętrznymi; – opracowanie własnego programu szkoleniowego
Organizowanie i wspieranie rozwoju grup wsparcia dla rodzin zastępczych.	<ul style="list-style-type: none"> – analiza oczekiwań i potrzeb rodzin zastępczych; – opracowanie harmonogramu i tematyki spotkań; – cykliczne spotkania z rodzinami zaangażowanymi w funkcjonowanie grupy wsparcia;
Organizowanie i udostępnianie rodzinom zastępczym specjalistycznej pomocy, terapii i wsparcia pedagogicznego, psychologicznego w zależności od	<ul style="list-style-type: none"> – monitorowanie potrzeb rodzin zastępczych w trakcie bieżącej działalności organizatora rodzinnej pieczy zastępczej;

indywidualnych potrzeb rodziny i dziecka, a także poradnictwa prawnego.	<ul style="list-style-type: none"> – korzystanie z zasobów własnych organizatora rodzinnej pieczy zastępczej (pracownicy stali oraz zatrudni w ramach umowy zlecenie); – kierowanie do właściwej poradni specjalistycznej;
Tworzenie wewnętrznego systemu wspierania rodziny podejmowane we współpracy ze środowiskiem lokalnym, a w szczególności z ośrodkami pomocy społecznej i asystentami rodziny.	<ul style="list-style-type: none"> – okresowe spotkania z ośrodkami pomocy społecznej oraz asystentami rodziny; – stała współpraca z rodzinami zastępczymi w środowisku lokalnym, – współpraca ze szkołami.
3. Wspieranie wychowanków w procesie usamodzielniania i integracji ze środowiskiem. Mieszkania chronione.	
Kierunki działań	Sposoby realizacji działań
Tworzenie i realizacja programów usamodzielniania pełnoletnich wychowanków przebywających w rodzinnej pieczy zastępczej.	<ul style="list-style-type: none"> – pomoc w opracowaniu programu usamodzielniania; – współpraca z opiekunem usamodzielniania i szkołą; – monitoring wychowanków w środowisku lokalnym.
Mieszkanie chronione lub treningowe – proces usprawnienia usamodzielniania	<ul style="list-style-type: none"> – kupno mieszkań na potrzeby wychowanków lub utworzenie mieszkań chronionych na potrzeby wychowanków w Dowszpuźnie – ustalenie regulaminów funkcjonowania mieszkań i zasad przebywania w nich wychowanków.
Poprawa sytuacji usamodzielniających się wychowanków pieczy zastępczej i podjęcie zadań pomocowych wspierających, których oczekiwaniem efektem powinno być nabywanie przez młodych ludzi samodzielnego rozwiązywania problemów i radzenie sobie w trudnej sytuacji życiowej, poprawnego wypełniania ról społecznych w dorosłym życiu, w tym rodzicielskich	<ul style="list-style-type: none"> – wsparcie i objęcie opieką psychologa, – udział w szkole dla rodziców i wychowawców, – udział w warsztatach budowania relacji małżeńskich,
	–
4. Utrzymanie równowagi pomiędzy rodzinnymi i instytucjonalnymi formami pieczy zastępczej	
Kierunki działań	Sposoby realizacji działań
Priorytetem jest kierowanie dzieci do rodzinnych form pieczy zastępczej. Zapewnienie pieczy instytucjonalnej dzieciom, które nie będą miały możliwości przebywania w rodzinnych formach pieczy zastępczej	<ul style="list-style-type: none"> – rozwój rodzinnych form pieczy zastępczej, – współpraca z gminami w celu rozwoju roli asystenta rodziny, – oferta udziału rodziców biologicznych dzieci w szkole dla rodziców i wychowawców oraz w warsztatach budowania relacji małżeńskich,

Źródło: Opracowanie własne.

B. Plan ograniczania liczby dzieci w instytucjonalnej pieczy zastępczej.

Przyjmuje się następujące założenia w ramach planu:

1. W pierwszej kolejności dzieci kierowane są do rodzin zastępczych: spokrewnionych lub niezawodowych, wyłonionych spośród grona rodziny dziecka.
2. Przyjmuje się proces przenoszenia dzieci z placówek do rodzinnych form pieczy zastępczej w sytuacjach, gdy okaże się to możliwe.
3. Dzieci, dla których niemożliwe będzie skierowanie do rodzinnej pieczy zastępczej kierowane będą do placówek w drodze postanowienia sądu.

V. Harmonogram i limity na lata 2023 – 2025.

Jako główny cel realizacji Powiatowego Programu Rozwoju Pieczy Zastępczej w Powiecie Suwalskim przyjmuje się **tworzenie warunków bezpiecznego życia i rozwoju dzieciom i młodzieży pozbawionym opieki rodziców biologicznych poprzez rozwój rodzinnych i instytucjonalnych form pieczy zastępczej**. Cel ten rozwinięty został w czterech priorytetach, które wskazują na główne obszary działania w obrębie zadań wynikających z pieczy zastępczej. Każdy obszar w istocie wskazuje kierunki działania wraz ze sposobem ich realizacji. Na tej podstawie opracowany został harmonogram i limity na lata 2023 – 2025.

Tabela 6. Harmonogram działań dotyczących rozwoju pieczy zastępczej na lata 2023 – 2025.

Lp.	Działania	Sposoby realizacji działań	Instytucje odpowiedzialne za realizację	Termin realizacji
1.	Promocja idei rodzicielstwa zastępczego	- informacje na stronie www pcpr w Suwałkach, - tworzenie ulotek, broszur, plakatów informacyjnych celem dotarcia do potencjalnych kandydatów;	PCPR w Suwałkach	Działanie ciągłe
2.	Pozyskiwanie kandydatów do tworzenia i realizacji zadań rodzinnej pieczy zastępczej.	- tworzenie ulotek, broszur, plakatów informacyjnych celem zachęcenia potencjalnych kandydatów; - indywidualne spotkania i rozmowy z osobami zainteresowanymi; - prowadzenie strony www	PCPR - organizator rodzinnej pieczy zastępczej	Działanie ciągłe
3.	Podnoszenie poziomu wiedzy i umiejętności kandydatów do pełnienia funkcji rodziny zastępczej w zakresie wynikającym z przyszłych zadań.	- organizowanie szkoleń; - udzielanie wsparcia i poradnictwa zależnie od indywidualnych potrzeb, - formy warsztatowe wsparcia i wymiany doświadczeń,	Konsultacje pracowników PCPR; Zadania częściowo zlecane w drodze konkursu	Działanie ciągłe
4.	Dostosowanie liczby rodzin zastępczych w Powiecie Suwalskim do potrzeb opieki nad dziećmi pozbawionymi opieki rodziców biologicznych.	- poszukiwanie rodziców zastępczych wśród członków dalszej rodziny dziecka; - poszerzanie wiedzy społeczeństwa o możliwościach realizacji pieczy zastępczej;	PCPR - organizator rodzinnej pieczy zastępczej	Działanie ciągłe
5.	Zwiększenie liczby rodzin zastępczych zawodowych w Powiecie Suwalskim.	- kwalifikowanie z pośród istniejących rodzin zastępczych rodzin mogących pełnić funkcje rodziny zastępczej zawodowej; - informowanie rodzin spełniających określone warunki o możliwości pełnienia funkcji rodziny zawodowej; - podnoszenie umiejętności i kwalifikacji rodzin zastępczych;	PCPR - organizator rodzinnej pieczy zastępczej/	Zgodnie z limitem na dany rok kalendarzowy
6.	Utworzenie, spośród istniejących rodzin zastępczych, rodzin pełniących funkcje rodzin pomocowych.	- informowanie w czasie indywidualnych spotkań i rozmów o możliwościach podjęcia funkcji rodziny pomocowej; - ustalenie zasad realizacji zadania rodziny pomocowej;	PCPR - organizator rodzinnej pieczy zastępczej	Działanie ciągłe
7.	Utworzenie spośród istniejących rodzin zastępczych zawodowych rodzin pełniących funkcje pogotowia rodzinnego.	- kwalifikowanie, spośród istniejących rodzin zastępczych zawodowych, rodzin mogących pełnić funkcje pogotowia rodzinnego; - podnoszenie umiejętności i kwalifikacji rodzin zastępczych pełniących funkcję pogotowia	PCPR - organizator rodzinnej pieczy zastępczej	Według limitów ustalonych na dany rok

		rodzinnego;		
8.	Organizowanie szkoleń dla rodzin zastępczych w zakresie niezbędnym do realizacji zadań wynikających z pełnionych funkcji zabezpieczenia potrzeb dzieci przebywających w pieczy zastępczej oraz przeciwdziałających zjawisku wypalenia zawodowego.	<ul style="list-style-type: none"> - wykorzystanie zasobów własnych; - współpraca z podmiotami zewnętrznymi; - opracowanie własnego programu szkoleniowego kandydatów na rodziny zastępcze 	PCPR - organizator rodzinnej pieczy zastępczej	1 szkolenie rocznie/według potrzeb
9.	Organizowanie i wspieranie rozwoju grup wsparcia dla rodzin zastępczych.	<ul style="list-style-type: none"> - analiza oczekiwań i potrzeb rodzin zastępczych; - opracowanie harmonogramu i tematyki spotkań; - uzgodnienie programu wsparcia dostosowanego do potrzeb rodziny; - cykliczne spotkania z rodzinami zaangażowanymi w funkcjonowanie grupy wsparcia; 	PCPR - organizator rodzinnej pieczy zastępczej	Według potrzeb
10.	Organizowanie i udostępnianie rodzinom zastępczym specjalistycznej pomocy, terapii i wsparcia pedagogicznego, psychologicznego lub uzależnionego od indywidualnych potrzeb rodziny i dziecka, a także poradnictwa prawnego.	<ul style="list-style-type: none"> - monitorowanie potrzeb rodzin zastępczych w trakcie bieżącej działalności organizatora rodzinnej pieczy zastępczej; - korzystanie z zasobów własnych organizatora rodzinnej pieczy zastępczej (pracownicy stali oraz zatrudni w ramach umowy zlecenie); kierowanie do właściwej poradni specjalistycznej; 	PCPR w Suwałkach / instytucje specjalistyczne	Na bieżąco w miarę potrzeb
11.	Tworzenie wewnętrznego systemu wspierania rodziny w oparciu o działania profilaktyczne podejmowane we współpracy ze środowiskiem lokalnym, a w szczególności z ośrodkami pomocy społecznej i asystentami rodziny	<ul style="list-style-type: none"> - okresowe spotkania z ośrodkami pomocy społecznej (uświadamianie potrzeby realizowania systemu współpracy instytucji działających na rzecz dziecka i rodziny w ramach działań profilaktycznych); 	PCPR - organizator rodzinnej pieczy zastępczej / opsy w Powiecie Suwalskim/	Na bieżąco
12.	Tworzenie i realizacja programów usamodzielniania pełnoletnich wychowanków przebywających w rodzinnej pieczy zastępczej.	<ul style="list-style-type: none"> - pomoc w opracowaniu programu usamodzielniania; - kupno mieszkań chronionych na potrzeby wychowanków; 	PCPR w Suwałkach/ Opiekun usamodzielniania; Powiat Suwalski	W miarę potrzeb na bieżąco
13.	Utworzenie mieszkań chronionych lub treningowych w celu usprawnienia procesu usamodzielniania	<ul style="list-style-type: none"> - przygotowanie mieszkań chronionych; - ustalenie regulaminów funkcjonowania mieszkań i zasad przebywania w nich wychowanków. 	Powiat suwalski	
14.	Utrzymanie równowagi pomiędzy rodzinnymi i instytucjonalnymi formami pieczy zastępczej	<ul style="list-style-type: none"> - Rozwój rodzinnej pieczy zastępczej - Współpraca z gminami w celu rozwoju roli asystenta rodziny - Umożliwienie szerszego udziału rodziców biologicznych w szkole dla rodziców i wychowawców oraz w warsztatach budowania relacji małżeńskich 	PCPR w Suwałkach	Na bieżąco w miarę potrzeb

Źródło: Opracowanie własne.

Tabela 7. Limity dotyczące pieczy zastępczej w Powiecie Suwalskim na lata 2023 – 2025.

Limit rodzin zastępczych zawodowych tworzonych w danym roku w Powiecie Suwalskim	Rok 2023	Rok 2024	Rok 2025
	2	2	2

Źródło: Opracowanie własne.

VI. Ewaluacja i monitoring realizowanych działań

Monitorowanie niniejszego programu oraz system sprawozdawczy odbywać się będzie na podstawie bieżącej oceny i analizy realizowanych zadań (sprawozdania półroczne) oraz w cyklu sprawozdań rocznych, zarówno w wymiarze rzeczowym jak i finansowym.

Monitorowanie będzie procesem ciągłym. Do monitorowania i ewaluacji zostanie wykorzystany harmonogram działań na dany rok kalendarzowy oraz jego ocena pod kątem efektów realizacji.

Wskaźniki ewaluacji:

1. Liczba udzielonego wsparcia i poradnictwa (konsultacje)
2. Liczba nowopowstałych rodzin zastępczych.
3. Liczba dzieci umieszczonych w rodzinnej pieczy zastępczej i placówkach opiekuńczo – wychowawczych.
4. Liczba wydanych opinii, ocen i wizyt w środowisku.
5. Liczba wydanych skierowań na szkolenie dla kandydatów do pełnienia funkcji rodziny zastępczej zawodowej i niezawodowej.
6. Liczba rodzin zastępczych zakwalifikowanych do pełnienia funkcji rodziny zastępczej zawodowej.
7. Liczba spotkań:
 - Sekcji ds. pieczy zastępczej,
 - Zespołu ds. rodzinnej pieczy zastępczej,
8. Liczba spotkań z pracownikami ops.

VII. Zakończenie

Rodzina jest najbardziej właściwym miejscem opieki i wychowania. To rodzina powinna w pełni zaspokoić potrzeby biologiczne i psychiczne dzieci. Rodzice, z racji przyjętej przez siebie roli, decydują czy członkowie rodziny połączeni są silną więzią emocjonalną i czy są w niej przestrzegane wartości, zasady i normy budujące wzajemne relacje.

Sytuacja gospodarczo-społeczna kraju, w trzyletnim minionym okresie realizacji powiatowego programu, spowodowała rozładowanie wielu problemów społecznych. Programy wspierające rodziny (500+ i inne) znacząco wpłynęły na poprawę sytuacji materialnej rodzin.

Tym nie mniej nie wszystkie trudności zniknęły. Niskie kwalifikacje osób wchodzących w związki małżeńskie nazbyt często skutkują szybkim rozpadem rodzin (około 30% w skali kraju). W placówkach opiekuńczo-wychowawczych i rodzinach zastępczych przebywają dzieci pozbawione rodzicielskiej troski, dzieci, wobec których w domu rodzinnym nie była sprawowana właściwa piecza.

Zaburzenia funkcjonowania rodziny mają różnorodne przyczyny. Oprócz zmian wynikających ze zmian społecznych i gospodarczych czy kulturowych na zaburzenia w funkcjonowaniu rodziny niewątpliwy wpływ ma też poziom wykształcenia rodziców, poziom więzi rodzinnych. W sposób bezpośredni zaburzenia w funkcjonowaniu rodziny na terenie Powiatu Suwalskiego uwidaczniają się liczbą dzieci umieszczanych w rodzinach zastępczych, placówkach opiekuńczo – wychowawczych, placówkach resocjalizacyjnych. Należy również pamiętać o nieletnich i małoletnich będących sprawcami przestępstw.

Najważniejszymi obecnie zadaniami wynikającymi z niniejszego programu jest kontynuowanie pomocy dziecku i rodzinie. Powiatowy program rozwoju pieczy zastępczej ma przede wszystkim służyć dzieciom i młodzieży, które nie z własnej winy zostały pozbawione rodzinnego ciepła. Chcemy bardzo, by przyjęte w programie założenia i cele, kierunki działań i metody ich realizacji, przemieniały się nade wszystko w uśmiech dziecka. W poczucie bezpieczeństwa i nadzieję, których w jakimś momencie młodego życia zabrakło.

WYKAZ WYKRESÓW, TABEL

WYKAZ WYKRESÓW

Lp.	Przedmiot	Tytuł	Str.
1.	Wykres 1	Średni wiek mieszkańców	7
2.	Wykres 2	Mieszkańcy Powiatu suwalskiego według stanu cywilnego	8
3.	Wykres 3.	Biologiczne grupy wieku	9
4.	Wykres 4.	Struktura rodzin. Wiek osób pełniących funkcje rodziny zastępczej	13
5	Wykres 5.	Wiek dzieci przebywających w rodzinach zastępczych	14
6.	Wykres 6.	Podział dzieci w placówce ze względu na wiek	17

WYKAZ TABEL

Lp.	Przedmiot	Tytuł	Str.
1.	Tabela 1.	Powierzchnia i ludność Powiatu Suwalskiego w latach 2019 - 2022 r	6
2.	Tabela 2.	Rodziny zastępcze i dzieci w rodzinach zastępczych w latach 1999 - 2022	11
3.	Tabela 3.	Liczba rodzin zastępczych i dzieci na tle liczby mieszkańców powiatów	12
4.	Tabela 4.	Liczba umieszczonych dzieci w rodzinach zastępczych na terenie innych powiatów	15
5.	Tabela 5.	Cele priorytetowe, kierunki działań i sposoby ich realizacji	21
6.	Tabela 6.	Harmonogram działań dotyczących rozwoju pieczy zastępczej na lata 2023 – 2025.	23
7.	Tabela 7.	Limity dotyczące pieczy zastępczej w Powiecie Suwalskim na lata 2023 – 2025.	25