

**UCHWAŁA NR XI/79/20  
RADY POWIATU W SUWAŁKACH**

z dnia 18 czerwca 2020 r.

**w sprawie uchwalenia Powiatowego Programu Rozwoju Pieczy Zastępczej w Powiecie Suwalskim na lata  
2020 – 2022**

Na podstawie art. 12 pkt 11 ustawy z dnia 5 czerwca 1998 roku o samorządzie powiatowym (Dz. U. z 2020 r. poz 920), art. 180 pkt 1 ustawy z dnia 9 czerwca 2011 o wspieraniu rodziny i systemie pieczy zastępczej (Dz. U. z 2020 r., poz. 821) Rada Powiatu w Suwałkach uchwała co następuje:

**§ 1.** Uchwała się Powiatowy Program Rozwoju Pieczy Zastępczej w Powiecie Suwalskim na lata 2020 – 2022, stanowiący załącznik do uchwały.

**§ 2.** Wykonanie uchwały powierza się Zarządowi Powiatu w Suwałkach.

**§ 3.** Uchwała wchodzi w życie z dniem podjęcia.

Przewodniczący Rady

**Marek Działkowski**

Załącznik do uchwały Nr XI/79/20  
Rady Powiatu w Suwałkach  
z dnia 18 czerwca 2020 r.



**Powiat Suwalski**

***POWIATOWY PROGRAM ROZWOJU  
PIECZY ZASTĘPCZEJ  
W POWIECIE SUWAŁSKIM  
NA LATA 2020 - 2022***

***Suwałki, 2020***

## Spis treści

I.	Wprowadzenie do programu . . . . .	3
II.	Wsparcie rodziny i system pieczy zastępczej – kształt przewidziany ustawą (synteza) . . . . .	5
III.	System pieczy zastępczej w Powiecie Suwalskim. . . . .	6
A.	Charakterystyka powiatu suwalskiego . . . . .	6
B.	Diagnoza systemu pieczy zastępczej – synteza	
1.	Zasoby instytucjonalne w tym służące pieczy zastępczej . . . . .	8
2.	Pieczą zastępczą w Powiecie Suwalskim	
2.1	Rodzinną pieczą zastępczą . . . . .	9
2.2	Instytucjonalną pieczą zastępczą . . . . .	13
3.	Usamodzielnienie wychowanków . . . . .	15
4.	Podsumowanie danych odnoszących się do systemu pieczy zastępczej w Powiecie Suwalskim za lata 2017 – 2019 . . . . .	16
5.	Potrzeby powiatu w zakresie pieczy zastępczej . . . . .	16
IV.	Cele i priorytety programu rozwoju systemu pieczy zastępczej w Powiecie Suwalskim . . . . .	18
V.	Harmonogram i limity na lata 2020 – 2022 . . . . .	21
VI.	Ewaluacja i monitoring realizowanych działań . . . . .	23
VII.	Zakończenie . . . . .	24
	Wykaz wykresów i tabel . . . . .	26

## I. Wprowadzenie do programu

Art. 18 Konstytucji Rzeczypospolitej Polskiej brzmi: **Małżeństwo, jako związek kobiety i mężczyzny, rodzina, macierzyństwo i rodzicielstwo znajdują się pod ochroną i opieką Rzeczypospolitej Polskiej.**

Zapis ten, obok innych zawartych w akcie podstawowym, jakim jest konstytucja, wyznacza naturalny porządek prawny w Polsce. Za podstawową komórkę społeczną uznaje się rodzinę, która jest fundamentem dla osiągania ładu społecznego i harmonijnego rozwoju. To właśnie w niej kształtują się emocje, współdziałanie, odpowiedzialność, interakcje czy role, które wpływają na dorosłe życie jednostek. Różnego typu problemy pojawiające się w rodzinie mogą być podstawą do powstawania negatywnych zjawisk jak: wykluczenie społeczne, dysfunkcje w postaci alkoholizmu, bezrobocia, chorób, zaniedbań w sprawach opiekuńczo wychowawczych, na skutek których zagrożone bywa nie tylko bezpieczeństwo dziecka, jego dobro czy możliwości rozwoju ale wręcz życie.

Współczesne rodziny są bardzo zróżnicowane. Obok tych, które zapewniają potomstwu komfort psychiczny i bytowy, istnieją także rodziny, jak się okazuje, niezdolne do samodzielnego stworzenia dzieciom elementarnych warunków bytowych czy zapewnienia bezpieczeństwa. W rodzinach tych, jak uczy doświadczenie, z reguły występują poważne zaburzenia kontaktów emocjonalnych. Więzy jej członków najczęściej są osłabione a dzieci boleśnie przeżywają wyobcowanie związane niejednokrotnie z poczuciem odrzucenia. Niestety sytuacje takie nie należą do rzadkości. Dodatkową trudnością jest fakt, że rodzice biologiczni nie widzą własnych zaniedbań, nie chcą korzystać z oferowanych form instytucjonalnego wsparcia, co w efekcie prowadzi do pogłębienia występujących dysfunkcji.

Funkcjonowanie systemu pieczy zastępczej w Polsce regulowane jest przepisami ustawy z dnia 9 czerwca 2011 r. o wspieraniu rodziny i systemie pieczy zastępczej (Dz. U z 2020 r., poz. 821 tj.). Istotną jego część powierzona została samorządom powiatowym (art. 180 pkt 1), które zobligowane zostały do opracowywania i realizacji trzyletnich powiatowych programów rozwoju pieczy zastępczej. Kolejny już program Powiatu Suwalskiego obejmuje okres lat 2020 – 2022.

Troską podstawową jest zapewnienie każdemu dziecku całkowicie lub częściowo pozbawionemu opieki rodziców, stabilnego i trwałego rodzinnego środowiska wychowawczego. Doświadczenia minionych lat wskazują, że nie w każdym przypadku jest to możliwe. Podstawową trudnością rejestrowaną w skali kraju, jest dotkliwy brak rodzin zastępczych. Dlatego też obecny trzyletni program kładzie duży nacisk na promocję rodzicielstwa zastępczego.

W ramach obecnego programu nastąpi również przekształcenie Domu Dziecka w Pawłówce do kształtu przewidzianego przepisami ustawy, by jak dotychczas, spełniał on niezwykle ważną rolę w odniesieniu do dzieci i młodzieży, które znalazły się poza systemem rodzinnej pieczy zastępczej.

Ważnym wymiarem systemu wsparcia rodzin jest stała i zaangażowana współpraca pomiędzy powiatem i gminami, którym ustawodawca polecił troskę o zagrożone rozpadem rodziny biologiczne. Wzajemne wsparcie instytucji gminnych i powiatowych pozwala lepiej wykorzystać

potencjał każdej z nich, co z pewnością lepiej służy dobru rodziny, która jest najbardziej naturalnym miejscem zaistnienia nowego życia, jego ochrony i wszechstronnego rozwoju.

Program rozwoju pieczy zastępczej systematyzuje i ukierunkowuje działania na szczeblu powiatu, jak też ustala priorytety w Powiecie Suwalskim, zgodnie z ustawowymi kompetencjami. Organizatorem rodzinnej pieczy zastępczej, wyznaczonym przez Starostę Suwalskiego, jest Powiatowe Centrum Pomocy Rodzinie (PCPR) z siedzibą w Suwałkach. W PCPR działa Zespół do spraw rodzinnej pieczy zastępczej realizujący zadania organizatora rodzinnej pieczy zastępczej oraz samodzielne stanowiska do spraw świadczeń.

W niniejszym programie na wstępie została przedstawiona syntetyczna diagnoza systemu pieczy zastępczej w Powiecie Suwalskim. W diagnozie zwrócono uwagę na stan pieczy zastępczej w powiecie oraz wskazano instytucjonalne zasoby wsparcia i pomocy dla dzieci i rodzin zamieszkujących Powiat Suwalski.

W kolejnych rozdziałach zostały określone kierunki działań, które mają przyczynić się do sprawnego funkcjonowania systemu pieczy zastępczej z harmonogramem realizacji zaplanowanych działań.

Program zawiera również zagadnienia dotyczące ewaluacji i monitoringu. Pozwolą one na dokonanie oceny całości prowadzonych działań.

## **II. Wsparcie rodziny i system pieczy zastępczej – kształt przewidziany ustawą** (synteza)

W oparciu o ustawę o wspieraniu rodziny i systemie pieczy zastępczej wyodrębnić można następujący schemat działań w stosunku do dziecka i rodziny znajdującej się w trudnej sytuacji życiowej:

### I. Wspieranie rodziny biologicznej – kompetencja gmin

#### A. Zaangażowane podmioty:

1. Instytucje i podmioty, w tym asystent rodziny;
2. Placówki wsparcia dziennego;
3. Rodziny wspierające.

#### B. Formy aktywności:

1. Praca z rodziną (konsultacje i poradnictwo specjalistyczne, terapia i mediacje, usługi dla rodzin z dziećmi, pomoc prawna, grupy wsparcia, specjalistyczne warsztaty pomagające w kształtowaniu relacji małżeńskich oraz międzypokoleniowych ;
2. Pomoc w opiece i wychowaniu (placówki wsparcia dziennego: opiekuńcze, specjalistyczne, pracy podwórkowej).

### II. System pieczy zastępczej - kompetencja dzielona pomiędzy szczeblami samorządu

#### A. Rodzina:

##### Formy aktywności:

- rodzina zastępcza (spokrewniona, niezawodowa, zawodowa, w tym: zawodowa pełniąca funkcje pogotowia rodzinnego i zawodowa specjalistyczna);
- rodzinny dom dziecka.

#### B. Instytucjonalna – kompetencja dzielona (*gmina, powiat, województwo samorządowe, organizacje pozarządowe*)

##### Formy aktywności::

- placówki opiekuńczo – wychowawcze (socjalizacyjne, interwencyjne, specjalistyczno – terapeutyczne);
- regionalne placówki opiekuńczo – terapeutyczne;
- interwencyjne ośrodki preadopcyjne.

Do głównych zadań własnych realizowanych przez powiat w zakresie systemu pieczy zastępczej należy zapewnienie dzieciom pieczy zastępczej w rodzinach zastępczych, rodzinnych domach dziecka oraz w placówkach opiekuńczo-wychowawczych, a także organizowanie wsparcia osobom usamodzielnianym opuszczającym rodziny zastępcze, rodzinne domy dziecka oraz placówki opiekuńczo-wychowawcze i regionalne placówki opiekuńczo-terapeutyczne oraz domy pomocy społecznej dla dzieci i młodzieży niepełnosprawnych intelektualnie, domy dla matek z małoletnimi dziećmi i kobiet w ciąży oraz schroniska dla nieletnich, zakłady poprawcze, specjalne ośrodki szkolno-wychowawcze, specjalne ośrodki wychowawcze, młodzieżowe ośrodki socjoterapii zapewniające całodobową opiekę i młodzieżowe ośrodki wychowawcze, przez wspieranie procesu usamodzielnienia.

### III. System pieczy zastępczej w Powiecie Suwalskim

#### A. Charakterystyka Powiatu Suwalskiego

Powiat Suwalski położony jest w północno – wschodniej części Polski w województwie podlaskim. Został on utworzony w 1999 roku w ramach reformy administracyjnej. Siedzibą powiatu jest miasto Suwałki. Terytorialnie obejmuje on dziewięć gmin wiejskich: Bakałarzewo, Filipów, Jeleniewo, Przerośl, Raczki, Rutka - Tartak, Suwałki, Szypliszki i Wiżajny o łącznej powierzchni 1307,31 km<sup>2</sup>, zaś liczba ludności wynosi 36092 mieszkańców – wg stanu na koniec grudnia 2019 roku, w oparciu o informacje z USC każdej z gmin.

W tabeli nr 1 przedstawiono zestawienie danych obrazujących powierzchnie poszczególnych gmin i ich ludności, wg stanu na 31 grudnia 2019 r. Wszystkie gminy na terenie powiatu mają charakter wiejski. Większość miejscowości znajdujących się na terenie Powiatu Suwalskiego zamieszkuje więcej mężczyzn niż kobiet. Największa dysproporcja tego wskaźnika występuje w gminie Bakałarzewo, najmniejsza w gminie Rutka Tartak. Największą gęstość zaludnienia odnotowano w gminie Raczki. Natomiast najmniejszą w gminie Wiżajny.

**Tabela 1. Powierzchnia i ludność Powiatu Suwalskiego na dzień 31 grudnia 2019 r.**

Powiat Suwalski	Powierzchnia w km <sup>2</sup>	Ludność	Na 1 km <sup>2</sup>
Bakałarzewo (gmina wiejska)	122,6	3240	26
Filipów (gmina wiejska)	150,8	4336	29
Jeleniewo (gmina wiejska)	131,4	3163	24
Przerośl (gmina wiejska)	123,6	2960	24
Raczki (gmina wiejska)	142,2	5938	42
Rutka Tartak (gmina wiejska)	103,5	2442	23
Suwałki (gmina wiejska)	264,6	7598	28
Szypliszki (gmina wiejska)	156,4	4014	25
Wiżajny (gmina wiejska)	111,9	2401	21
<b>Powiat Suwalski łącznie</b>	<b>1307,31</b>	<b>36092</b>	<b>28</b>

*Źródło: Opracowanie własne na podstawie danych zebranych z USC gmin powiatu suwalskiego na dzień 31 grudnia 2019 r.*

Liczba mieszkańców powiatu zmniejszyła się w porównaniu z danymi z końca roku 2012. Jednakże w zmiany te nie mają charakteru strukturalnego.

Kilka informacji statystycznych, które pozwolą spojrzeć na powiat suwalski, poprzez wybrane kategorie prezentowane przez GUS, na tle województwa podlaskiego oraz całego kraju.

**Wiek mieszkańców.** Średni wiek mieszkańców w pow. suwalskim to 39,9 lat. W całym województwie podlaskim jest to 41,6 lat natomiast na obszarze kraju 41,4 lat. Wynika stąd, że

średnia wieku mieszkańców powiatu jest przeciętnie o rok i siedem miesięcy niższa niż pozostałych mieszkańców województwa i o rok i pięć miesięcy niższa w stosunku do średniej krajowej. Gdy spojrzymy na średni wiek odrębnie kobiet i mężczyzn zauważamy, że średnia dla kobiet wynosi 41,3 lat natomiast dla mężczyzn 38,5 lat. Średnia wieku mężczyzn w powiecie jest niższa o dwa lata i dziesięć miesięcy niż dla kobiet<sup>1</sup>.

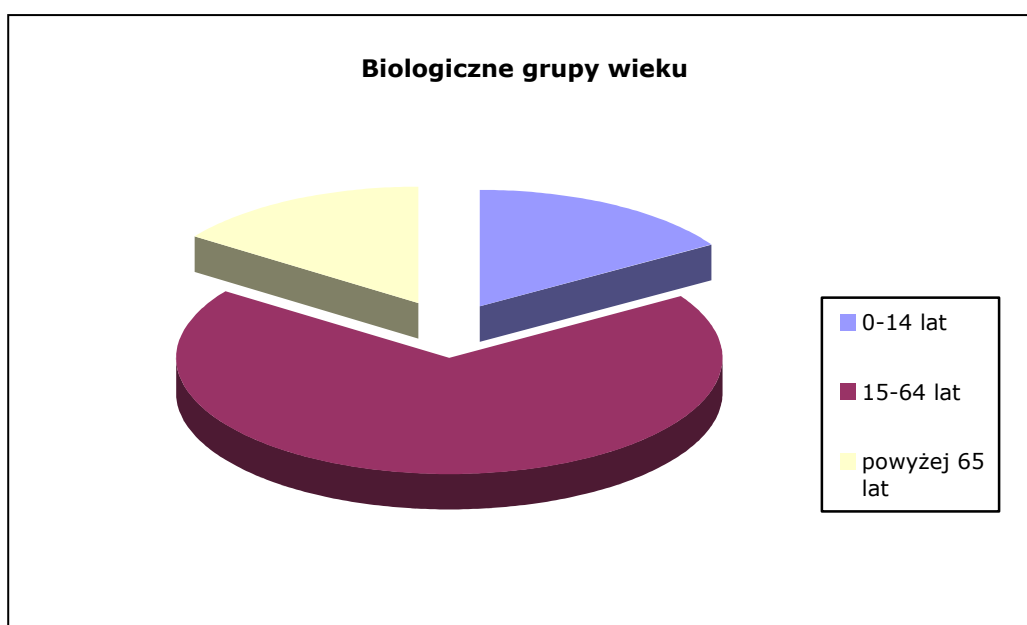
**Biologiczne grupy wieku** w powiecie suwalskim wyglądają następująco<sup>2</sup>:

16,0% - ludność w wieku 0-14 lat (w tym: 15,5% kobiety a 16,4% mężczyźni)

68,6% - ludność w wieku 15-64 lat (w tym: 65,8% kobiety a 71,3% mężczyźni)

15,4% - ludność w wieku 65 lat i więcej (w tym: 18,7% kobiety a 12,3% mężczyźni)

**Wykres 1. Biologiczne grupy wieku**



**Stan cywilny** mieszkańców powiatu suwalskiego<sup>3</sup>:

**Kawalerowie/Panny** w powiecie stanowią 31,7% ogółu społeczności. W tej liczbie kobiety (panny) stanowią mniej niż połowę – tj. 38,8% natomiast mężczyźni (kawalerowie) to 54,7%. Widać stąd, że różnica pomiędzy liczbą kobiet (panien) a mężczyzn (kawalerów) w powiecie wynosi niemal 16%. W województwie podlaskim odsetek tej grupy wynosi 29,5%, natomiast w całym kraju 28,8%.

**Żonaci/Zamężne** w powiecie suwalskim to 54,7% społeczności. Odpowiednio w województwie podlaskim odsetek wynosi 54,9% natomiast w całym kraju 55,8%.

**Wdowcy/Wdowy** w powiecie stanowią średnio 9,4% społeczności. W tym kobiety (wdowy) to 16,2% a mężczyźni (wdowcy) to 2,9% społeczności. Odpowiednio w województwie podlaskim odsetek wynosi 9,8% natomiast w całym kraju - 9,6%.

<sup>1</sup> Źródło: GUS, 31.XII.2017, [https://www.polskawliczbach.pl/powiat\\_suwalski#wiek-mieszka%C5%84c%C3%B3w](https://www.polskawliczbach.pl/powiat_suwalski#wiek-mieszka%C5%84c%C3%B3w)

<sup>2</sup> J.w. [https://www.polskawliczbach.pl/powiat\\_suwalski#wiek-mieszka%C5%84c%C3%B3w](https://www.polskawliczbach.pl/powiat_suwalski#wiek-mieszka%C5%84c%C3%B3w)

<sup>3</sup> J.w. [https://www.polskawliczbach.pl/powiat\\_suwalski#wiek-mieszka%C5%84c%C3%B3w](https://www.polskawliczbach.pl/powiat_suwalski#wiek-mieszka%C5%84c%C3%B3w)



**Rozwiedzeni/Rozwiedzione** w powiecie to 2,5% ogółu mieszkańców. W tym kobiety (rozwiedzione) to 2,3% a mężczyźni (rozwiedzeni) - 2,7%. Odpowiednio w województwie podlaskim odsetek wynosi 4,6% natomiast w całym kraju - 5,0%. Odsetek osób rozwiedzionych jest w powiecie niemal dwukrotnie niższy niż w województwie podlaskim i dwukrotnie niższy niż w całym kraju.

**Małżeństwa na 1000 ludności** w roku 2017. W powiecie suwalskim przeciętnie zawarto 5,6 małżeństw. Odpowiednio w województwie podlaskim i w całej Polsce było to 5,0.

Z kolei **rozwołów na 1000 ludności** było w powiecie suwalskim 0,8. Jest to niemal dwukrotnie niższy wskaźnik niż w województwie podlaskim (1,5) i ponad dwukrotnie niższy wskaźnik niż w całej Polsce (1,7).

**Współczynnik dzietności ogólnej** (liczba dzieci, urodzonych przez przeciętną kobietę w ciągu całego okresu rozrodczego, 15 - 49 lat) jest w powiecie suwalskim (1,64) nieco wyższy niż w woj. podlaskim (1,40) i wyższy również niż w kraju (1,45).

## **B. Diagnoza systemu pieczy zastępczej - synteza**

### **1. Zasoby instytucjonalne, w tym służące pieczy zastępczej**

Powiatowe Centrum Pomocy Rodzinie, organizator rodzinnej pieczy zastępczej w Powiecie Suwalskim, dysponuje bazą lokalową oraz kadrową. Są to zatrudnieni specjaliści z wieloletnim doświadczeniem. Ponadto Centrum, w zależności od występujących potrzeb, prowadzi systematyczną współpracę z wieloma instytucjami. Wśród nich są miejskie i gminne ośrodki pomocy społecznej, sądy rodzinne, kuratorzy sądowi, poradnie psychologiczno – pedagogiczne, szkoły, podlaski urząd wojewódzki, rzecznik praw dziecka, MRPiPS.

PCPR jest jednostką organizacyjną pomocy społecznej oraz wspierania rodziny i systemu pieczy zastępczej. Realizuje zadania z ustawy z dnia 12 marca 2004 r. o pomocy społecznej (Dz. U. z 2019, poz. 1507 ze zm.), ustawy z dnia 9 czerwca 2011 r. o wspieraniu rodziny i systemie pieczy zastępczej (Dz. U. z 2020 r., poz. 821 tj.), ustawy z dnia 29 lipca 2005 r. o przeciwdziałaniu przemocy w rodzinie (t.j. Dz. U. z 2020 r. poz. 218 t.j.) oraz ustawy z dnia 27 sierpnia 1997r. o rehabilitacji zawodowej i społecznej oraz zatrudnianiu osób niepełnosprawnych (Dz. U. z 2020r. poz. 426 ze zm..)

Na terenie Powiatu Suwalskiego funkcjonuje jedna placówka opiekuńczo – wychowawcza typu socjalizacyjnego (Nowa Pawłówka 1, 16-427 Przerośl), Warsztat Terapii Zajęciowej w Filipowie (Pl. Stefana Batorego 25, 16-424 Filipów), Ośrodek Interwencji Kryzysowej z siedzibą w Suwałkach, Specjalistyczny Ośrodek Wsparcia dla Osób Doświadczających Przemocy w Rodzinie z siedzibą w Suwałkach, Hostel przy Specjalistycznym Ośrodku Wsparcia dla Osób Doświadczających Przemocy w Rodzinie z siedzibą w Dowspudzie, Środowiskowy Dom Samopomocy w Lipniaku (Lipniak 3; 16 – 402 Suwałki) oraz Zakład Aktywności Zawodowej SOWA (Lipniak 3; 16 – 402 Suwałki). Działają też Środowiskowy Dom Samopomocy w Białej Wodzie i Ośrodek Rehabilitacyjno Edukacyjno Wychowawczy (OREW) w Brodzie Nowym, dla których organem prowadzącym jest Polskie Stowarzyszenie na rzecz Osób z Niepełnosprawnością Intelleksualną (PSONI).

## 2. Piecza zastępcza w Powiecie Suwalskim

### 2.1 Rodzinna piecza zastępcza

#### 1) Informacje ogólne.

Funkcje rodziny zastępczej, po uprzednim spełnieniu określonych w ustawie „O wspieraniu rodziny i systemie pieczy zastępczej” wymogów kwalifikacyjnych (art. 41 i 42 ustawy), pełnić mogą zarówno osoby samotne jak i małżeństwa.

W powiecie, na dzień 31 grudnia 2019 roku, funkcjonowało 56 rodzin zastępczych, w tym 28 rodzin spokrewnionych i 24 niezawodowych oraz 5 rodzin zawodowych. Jedna z rodzin zastępczych dla celów statystycznych ma podwójny status – wykazywana jest jako rodzina spokrewniona i niezawodowa. W rodzinach tych na koniec roku umieszczonych było 98 dzieci i młodzieży. W procesie usamodzielnienia uczestniczyło 11 (jedenastu) wychowanków: 9 (dziewięciu) z rodzin zastępczych oraz 2 (dwoje) z domu dziecka.

Powiat Suwalski istnieje od dwudziestu jeden lat. Taki też okres funkcjonuje w jego strukturze system pieczy zastępczej. Zamieszczona niżej tabela przedstawia dane liczbowe obrazujące rozwój pieczy na przestrzeni ostatnich dwudziestu lat.

**Tabela 2. Rodziny zastępcze i dzieci w rodzinach zastępczych w latach 1999 - 2019**

Rok	Rodziny zastępcze				Dzieci			
	Stan na początek roku	Napływ	Odływ	Stan na koniec roku	Stan na początek roku	Napływ	Odływ	Stan na koniec roku
1999				<b>32</b>				<b>40</b>
2000	32	1	5	28	40	1	6	35
2001	28	2	8	22	35	3	10	28
2002	22	1	0	23	28	2	2	28
2003	23	9	3	29	28	16	3	41
2004	29	13	0	42	41	27	4	64
2005	42	0	1	41	64	0	1	63
2006	41	14	6	49	63	31	10	84
2007	49	9	6	52	84	12	6	90
2007	52	7	12	47	90	12	18	84
2009	47	12	5	54	84	30	9	105
2010	54	8	11	51	105	11	25	91
2011	51	3	2	52	91	8	3	96
2012	52	3	7	48	96	10	9	97
2013	48	7	2	53	97	11	6	102
2014	53	9	7	55	102	17	11	108
2015	55	11	9	57	108	11	24	95
2016	57	8	4	61	95	11	9	97
2017	61	5	9	57	97	11	11	97
2018	57	2	8	51	97	7	13	91
2019	<b>51</b>	9	4	<b>56</b>	<b>91</b>	17	10	<b>98</b>
<b>Łącznie</b>		<b>133</b>	<b>109</b>			<b>248</b>	<b>190</b>	

Źródło: opracowanie własne

W styczniu roku 1999 na terenie powiatu istniały 32 (trzydzieści dwie) rodziny zastępcze, w których przebywało 40 (czterdzieścioro) dzieci. Na koniec grudnia roku 2019 w powiecie funkcjonowało 56 (pięćdziesiąt sześć) rodzin a liczba umieszczonych w nich dzieci wynosiła 98 (dziewięćdziesiąt osiem). Zatem obserwujemy znaczący (o 24) wzrost liczby rodzin na końcu omawianego w stosunku do roku 1999. Natomiast w tym samym czasie liczba dzieci wg stanu na koniec roku 2019 była większa niemal dwa i pół razy niż w momencie utworzenia powiatu. W okresie dwudziestu lat istnienia powiatu zafunkcjonowało w systemie łącznie 165 rodzin zastępczych. W rodzinach tych wychowywało się 288 dzieci i młodzieży.

W tym samym czasie, a więc od dnia 1 stycznia 1999 r. do dnia 31 grudnia 2019 r., Dom Dziecka w Pawłówce otoczył opieką 201 dzieci.

Wydaje się interesujące odniesienie tych liczb do innych powiatów, które spełniały te same zadania w analogicznym okresie. Na potrzeby krótkiego porównania przyjmujemy liczbę rodzin zastępczych na dzień 31 grudnia 2019 roku w powiecie oraz liczbę dzieci w tych rodzinach i odniesiemy je do liczby mieszkańców powiatu.

**Tabela 3. Liczba rodzin zastępczych i dzieci na tle liczby mieszkańców powiatów**

Lp.	Powiat	Liczba mieszkańców	Jedna rodzina zastępcza na liczbę mieszkańców	Jedno dziecko w rodzinie zastępczej na liczbę mieszkańców
1.	Olecki	34.700	826	463
2.	Sejneński	20.500	621	410
3.	Augustowski	59.000	843	504
4.	Zambrowski	44.250	2950	1475
5.	Łomżyński	51.400	1558	734
6.	Hajnowski	44.300	963	482
7.	Kętrzyński	64.200	944	629
<b>8.</b>	<b>Suwalski</b>	<b>36092</b>	<b>645</b>	<b>368</b>

Źródło: opracowanie własne

Zestawienie wskazuje, że w Powiecie Suwalskim jedna rodzina zastępcza występuje na 645 mieszkańców. Podobna wielkość występuje jedynie w Powiecie Sejneńskim (621). W innych powiatach regionu i sąsiedztwa wskaźnik ten jest znacząco wyższy, co oznacza, że rodziny zastępcze występują tam rzadziej. Jeszcze bardziej wyraźny jest wskaźnik liczby dzieci w rodzinach zastępczych w odniesieniu do mieszkańców powiatu. W powiecie jedno dziecko w rodzinie zastępczej przypada na 368 mieszkańców. Inne powiaty mają ten wskaźnik znacząco wyższy.

Z przedstawionego zestawienia można wysnuć pośrednio wniosek, że rodziny biologiczne w powiecie suwalskim częściej zdradzają cechy dysfunkcyjne, skoro dzieci z tych rodzin częściej niż z innych powiatów trafiają do systemu rodzinnej pieczy zastępczej.

## **2) Struktura rodzin zastępczych.**

Rodziny spokrewnione w liczbie 28 (dziadkowie, starsze rodzeństwo) stanowiły około 50% wszystkich rodzin zastępczych. Nieco mniej (24) było rodzin niezawodowych oraz 5 rodzin

zawodowych. Należy jednak mieć na uwadze, że wśród rodzin niezawodowych w zdecydowanej większości są wujkowie i ciocie dzieci kierowanych do pieczy zastępczej.

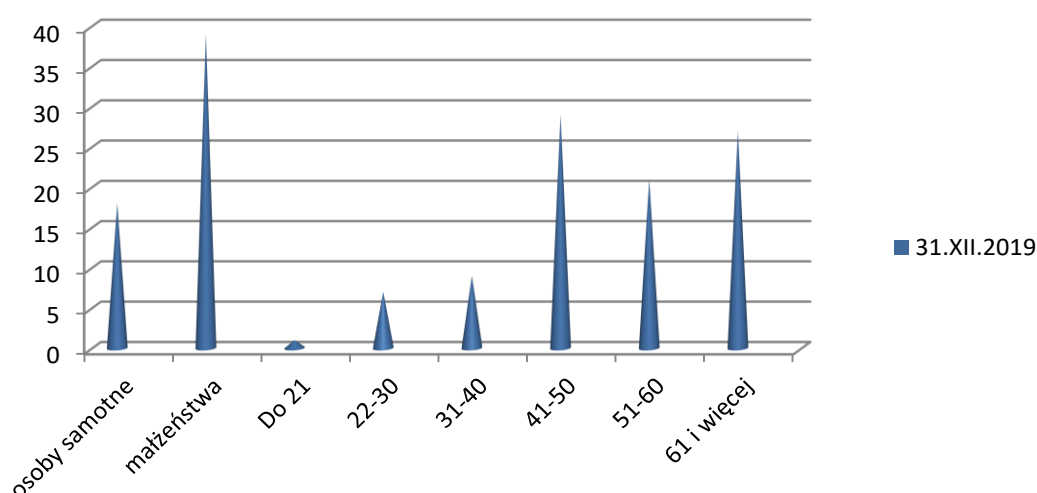
Niemal 70% wszystkich rodzin tworzą małżeństwa. Pozostałe tworzą osoby samotne, wśród których jest 13 (trzynaście) kobiet i 5 (pięciu) mężczyzn.

### 3) Wiek osób pełniących funkcje rodziny zastępczej.

Na koniec 2019 roku wśród pełniących funkcje rodziny zastępczej, przeważały osoby powyżej 40 roku życia (niemal 82%). Z kolei osoby poniżej 30 roku życia stanowią nieco ponad 8%.

Stan ten wydaje się być zrozumiały zwłaszcza w kontekście analizy przyczyn orzekania o pieczy zastępczej przez sądy. Dzieje się tak, że najczęściej dziadkowie przejmują opiekę nad wnukami w sytuacji, gdy małżeństwa ich dzieci rozpadają się z racji na różnego rodzaju dysfunkcje lub niewydolność w sprawach opiekuńczo wychowawczych. Z kolei rodziną zastępczą dla młodszego rodzeństwa zostaje rodzeństwo starsze tylko w wyjątkowych sytuacjach, gdy nie sposób wskazać innych kandydatów na rodzinę zastępczą. Za takimi rozstrzygnięciami sądów najczęściej przemawiają doświadczenie życiowe osób starszych oraz stabilna sytuacja życiowa jak też jasna deklaracja o zapewnieniu dziecku właściwych warunków rozwoju. Są one czynnikami decydującymi.

**Wykres 2. Struktura rodzin. Wiek osób pełniących funkcje rodziny zastępczej**



Źródło: Opracowanie własne na podstawie: sprawozdania dot. rodzin zastępczych

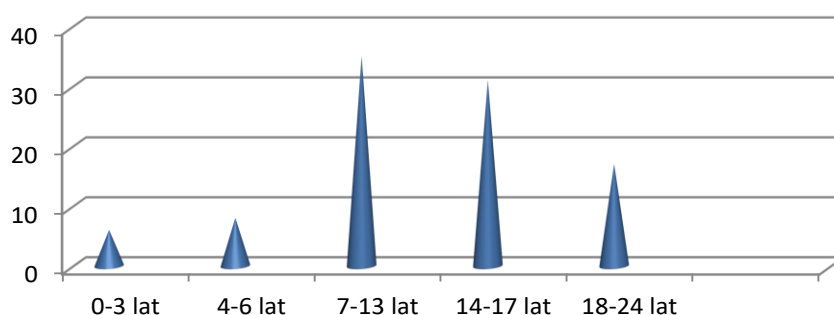
Stan na dzień 31.XII.2019		
Stan cywilny rodzin zastępczych	<i>Osoby samotne</i>	18
	<i>Małżeństwa</i>	39
Wiek osób będących rodz. Zastępczą (w latach)	do 21	1
	22-30	7
	31-40	9
	41-50	29
	51-60	21
	61 i więcej	27

#### 4) Przyczyny umieszczania dzieci w pieczy zastępczej<sup>4</sup>

Na podstawie analiz treści postanowień sądowych oraz sprawozdań rzeczowo-finansowych z wykonania przez powiat zadań z zakresu wspierania rodziny i systemu pieczy zastępczej rokrocznie sporządzonych przez PCPR należy stwierdzić, że najczęstszymi przyczynami umieszczania dzieci w systemie pieczy zastępczej na terenie powiatu suwalskiego są:

- uzależnienia rodziców (alkoholizm, narkomania), bezradność w sprawach opiekuńczo-wychowawczych,
- sieroctwo, półsieroctwo,
- choroba rodziców,
- przemoc,

**Wykres 3. Wiek dzieci przebywających w rodzinach zastępczych – stan na dzień 31 grudnia 2019 r.**



Źródło: Opracowanie własne na podstawie sprawozdań:

Wiek dziecka	Liczba dzieci
0-3 lat	7
4-6 lat	8
7-13 lat	35
14-17 lat	31
18-24 lat	17

Wśród dzieci było 45 (czterdzieści pięć) dziewczynek oraz 53 (pięćdziesiąt trzy) chłopców. Największą grupę stanowią dzieci w wieku od 7 (siódmego) do 17 (siedemnastego) roku życia. Łącznie ponad 67%. Stosunkowo liczną grupą są też osoby, które ukończyły już osiemnasty rok życia, jednakże ze względu na zawiązane więzi oraz kontynuowaną naukę zdecydowały o pozostaniu w rodzinie zastępczej za jej zgodą.

<sup>4</sup> Źródło: Dane ze sprawozdań rzeczowo-finansowych z wykonania przez powiat zadań z zakresu wspierania rodziny i systemu pieczy zastępczej.

Dzieci z Powiatu Suwalskiego umieszczane są również w rodzinach zastępczych mieszkających na terenie innych powiatów. Poniższa tabela przedstawia liczbę dzieci umieszczonych w rodzinach zastępczych znajdujących się poza Powiatem Suwalskim. Decydujące zdanie o miejscu umieszczenia dziecka należy ostatecznie do sądu rodzinnego. Rodziny zastępcze znajdujące się poza Powiatem Suwalskim najczęściej okazują się być spokrewnione z dzieckiem trafiającym do pieczy zastępczej.

**Tabela 4. Liczba umieszczonych dzieci w rodzinach zastępczych na terenie innych powiatów w 2019 roku.**

Powiat	Dzieci umieszczone w rodzinach zastępczych na terenie innych powiatów
Miasto Suwałki	13 dzieci
Powiat Hajnowski	1
Miasto Koszalin	3
Powiat Ełcki	2

*Źródło: Opracowanie własne.*

## **2. 2. Instytucjonalna piecza zastępcza**

Po wyczerpaniu możliwości udzielenia pomocy w rodzinie naturalnej lub umieszczenia w rodzinie zastępczej, dziecko pozbawione częściowo lub całkowicie opieki rodzicielskiej jest kierowane do placówki opiekuńczo-wychowawczej.

Na terenie Powiatu Suwalskiego istnieje 1 placówka opiekuńczo – wychowawcza typu socjalizacyjnego: Dom Dziecka, Nowa Pawłówka 1; 16 – 427 Przerośl. Placówka ta funkcjonuje od 1997 r. Jej zadaniem jest zapewnienie całodobowej, ciągłej opieki dzieciom pozbawionym trwale lub okresowo opieki własnej rodziny. Placówka prowadzi działania terapeutyczne, interwencyjne skierowane na dziecko i rodzinę naturalną. Placówka położona jest na obrzeżach Suwalskiego Parku Krajobrazowego w małej wsi Nowa Pawłówka, w odległości 20 km od Suwałk. Dom Dziecka dysponuje 30 miejscami.

Trafiające do placówki dzieci nie są rozdzielane na grupy wiekowe. Rodzeństwo zamieszkuje razem. W zależności od liczebności, rodzeństwa otrzymują do swojej dyspozycji pokój lub dwa. Dzięki temu podtrzymywane są więzi rodzinne, a rodzeństwo uczy się wzajemnej odpowiedzialności względem siebie.

Przebywające w placówce dzieci uczone są samodzielności i samoobsługi w zakresie utrzymywania porządku w pokojach, aneksach kuchennych i świetlicach. W czasie wolnym wychowankowie wraz z wychowawcami przygotowują proste posiłki, desery, pieką ciasta w aneksach kuchennych, które mają do swojej dyspozycji. Starsi wychowankowie przed usamodzielnieniem się z placówki uczą się pisania podań, załatwiania różnych spraw w urzędach, obsługi kont bankowych i umiejętności korzystania z bankomatów, wypełniania przekazów pocztowych i opłacania rachunków.

Potrzeby dzieci przebywających w placówce są bardzo duże. Na podstawowe funkcjonowanie placówki środki finansowe zabezpiecza organ prowadzący, czyli Powiat Suwalski. Środki finansowe na wypoczynek letni, czy też udział wychowanków w zajęciach zorganizowanych poza placówką, są

niejednokrotnie organizowane przez dyrekcję placówki dzięki współpracy ze sponsorami, sądem lub fundacjami w Polsce i spoza granic kraju.

W 2019 roku w placówce przebywało, w ujęciu całorocznym 32 wychowanków. Jednakże w ostatnich latach obserwowany był proces orzekania przez sądy rodzinne o umieszczeniu dzieci przede wszystkim w rodzinnej pieczy zastępczej w tym w placówkach opiekuńczo – wychowawczych typu rodzinnego. Decyzje kierujące dzieci do instytucjonalnej pieczy zastępczej wydawane były coraz rzadziej. Co więcej znaczna liczba tych orzeczeń mówiła o potrzebie umieszczenia dziecka w placówkach typu specjalistyczno – terapeutycznego, z racji na dysfunkcje dzieci. Należy również pamiętać, iż od roku 2012 pod wpływem nowych regulacji prawnych sądy zdecydowanie odeszły od praktyki kierowania do pieczy instytucjonalnej dzieci poniżej dziesiątego roku życia. Zatem znacząco zmniejszyła się grupa docelowa potencjalnych odbiorów usług placówek. Stało się to wyraźnie odczuwalne w zmniejszającej się, szczególnie w ostatnich sześciu latach, liczbie dzieci, jakie były do Domu Dziecka w Pawłowie kierowane. Pewnym przełomem w tym procesie jest okres ostatnich dwóch lat a zwłaszcza rok 2019. Okazało się bowiem, że nie jest możliwe umieszczenie wszystkich nieletnich, pozbawionych opieki rodzicielskiej, w rodzinnych formach pieczy zastępczej. W związku z tym coraz częściej dla nieletnich powyżej 10 roku życia, przy braku kandydatów do pełnienia funkcji rodziny zastępczej wśród najbliższych krewnych, jedynym rozwiązaniem pozostaje piecza instytucjonalna.

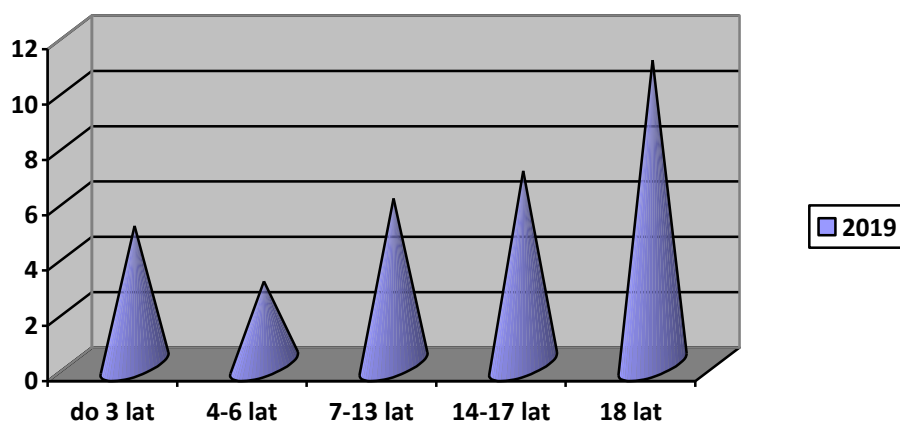
W myśl nowych przepisów po roku 2020 będą mogły funkcjonować placówki o liczbie dzieci nieprzekraczającej 14 osób. Zważywszy obserwowane w okresie ostatnich trzech lat tendencje oraz mając na uwadze profile osobowe dzieci przebywających obecnie w placówce, jak też kwalifikacje kadry zatrudnionej w Domu Dziecka należy podjąć decyzję o zmianie obecnego kształtu placówki.

Na koniec grudnia 2019 roku w Domu Dziecka w Pawłowie przebywało 25 dzieci. W pierwszej kolejności do placówki przyjmowane są dzieci pochodzące z terenu Powiatu Suwalskiego. W dalszej z innych powiatów. Spośród 32 nieletnich przebywających w domu w 2019 roku dziewięcioro to mieszkańcy powiatu suwalskiego.

Większość umieszczonych w placówce dzieci pochodziła spoza terenu Powiatu Suwalskiego. Pochodziły one m. in. z powiatów: kolneńskiego, węgorzewskiego, toruńskiego, bolesławieckiego, piskiego, obornickiego, bartoszyckiego, poznańskiego i Zielonej Góry.

W 2019 roku liczba dzieci z Powiatu Suwalskiego jest niższa niż łączna liczba dzieci z innych powiatów (23). Dzieci pochodzących z Powiatu Suwalskiego (9) było ponad dwukrotnie mniej niż dzieci pochodzących z pozostałych powiatów. Spośród wszystkich dzieci przebywających w placówce większość stanowią dzieci w wieku od 14 do 18 lat. Niższy wiek dzieci trafiających do placówki, niż to przewiduje ustawa, wynika z zasady nie rozdzielania rodzeństwa. Dane te przedstawia poniższy wykres:

**Wykres 4. Podział dzieci w placówce ze względu na wiek.**



*Źródło: Opracowanie własne.*

Liczba dzieci w poszczególnych grupach wiekowych wygląda następująco:

Grupy wiekowe				
do 3 lat	4-6 lat	7-13 lat	14-17 lat	18 lat
5	3	6	7	11

Stosunkowo duża liczba młodzieży w wieku lat osiemnastu mówi o wieloletnim okresie pobytu w placówce. Jest też dowodem na to, że rodziny biologiczne pozostały dysfunkcyjne na tyle, że powrót dzieci do nich nie był możliwy.

### **3. Usamodzielnienie wychowanków**

Kolejnym ważnym elementem systemu pieczy zastępczej jest usamodzielnienie wychowanków instytucjonalnych oraz rodzinnych form opieki. Usamodzielnienie jest celem każdego systemu wsparcia i stanowi najlepsze kryterium oceny skuteczności podejmowanych działań. Usamodzielnienie zapobiega procesowi wyuczenia bezradności i dostarczania nowego pokolenia klientów pomocy społecznej.

W ramach wsparcia dla osób opuszczających placówki istnieje możliwość udzielenia pomocy w uzyskaniu odpowiednich warunków mieszkaniowych - skierowania byłego wychowanka do tzw. mieszkania chronionego/usamodzielnienia. Prowadzenie mieszkań chronionych dla osób z terenu więcej niż jednej gminy jest zadaniem własnym powiatu. W Powiecie Suwalskim obecnie nie ma tego typu mieszkań. Byli wychowankowie najczęściej wracają do swoich rodzin naturalnych lub wynajmują mieszkania na terenie miasta Suwałk.

Wychowankowie mogą otrzymać również pomoc:

- na kontynuowanie nauki,
- finansową na usamodzielnienie,
- na zagospodarowanie w formie pomocy rzeczowej,
- pomoc prawną czy psychologiczną.



W kolejnych latach z pomocy na kontynuowanie nauki korzystało od kilku do kilkunastu wychowanków rodzin zastępczych i z placówek opiekuńczo-wychowawczych. W roku 2019 proces ten kontynuuje 11 wychowanków, w tym 9 wychowywanych w rodzinach zastępczych i dwoje w domu dziecka.

Ostatnią formą pomocy w procesie usamodzielnienia jest pomoc na zagospodarowanie w formie rzeczowej i finansowej.

#### **4. Podsumowanie danych odnoszących się do systemu pieczy zastępczej w Powiecie Suwalskim za lata 2017 – 2019.**

Analiza dotychczasowego sposobu funkcjonowania systemu pieczy zastępczej w powiecie pozwala na dokonanie następujących stwierdzeń.

1. Do głównych przyczyn umieszczania dzieci w pieczy zastępczej zaliczyć należy dysfunkcyjność rodzin, w tym wynikająca z uzależnień oraz bezradności w sprawach opiekuńczo-wychowawczych. W Powiecie Suwalskim, na dzień 31 grudnia 2019 roku, funkcjonowało 56 rodzin zastępczych. Łącznie w rodzinach umieszczonych było 98 dzieci. Jedenastu wychowanków uczestniczyło w procesie usamodzielnienia.
2. Funkcje rodziny zastępczej, zarówno spokrewnionej jak i niezawodowej oraz zawodowej, na terenie Powiatu Suwalskiego w większości pełnią małżeństwa. Na koniec roku 2019 było ich 37 oraz 19 osób samotnych.
3. Około 74% wszystkich osób, które sprawowały pieczę zastępczą w stosunku do dzieci, miało ukończony 40. rok życia. Oznacza to, że funkcję tę podejmują przede wszystkim osoby dojrzałe, posiadające doświadczenie życiowe.
4. Na terenie Powiatu Suwalskiego funkcjonuje jedna placówka opiekuńczo – wychowawcza, Dom Dziecka z siedzibą w Pawłówce Nowej 1; 16-427 Przerośl. W roku 2020 zostanie on przekształcony pod kątem nowych wymagań standaryzacyjnych zapisanych w ustawie o pieczy zastępczej.
5. Analiza procesu usamodzielnienia wychowanków rodzin zastępczych i POW wskazuje, iż dużym wsparciem w procesie usamodzielnienia dla części z nich byłaby możliwość skorzystania z mieszkania przejściowego, dzięki któremu start w dorosłe samodzielne życie byłby znacząco ułatwiony. Należy zauważyć, że powiat jak dotąd nie dysponuje tego typu narzędziem.

#### **5. Potrzeby powiatu w zakresie pieczy zastępczej.**

Omawiając potrzeby powiatu musimy mieć na względzie następujące obszary istotne dla komplementarności i spójności oddziaływań wychowawczych.

- A. Działalność profilaktyczna
- B. Instytucjonalna piecza zastępcza. Infrastruktura
- C. Rodzinna piecza zastępcza
- D. Organizator pieczy zastępczej w powiecie.

## **A. Działalność profilaktyczna**

Jest ona istotnym narzędziem, by ograniczyć zjawisko rozpadu rodzin naturalnych na tyle, na ile jest to w ogóle możliwe. Praca z rodzinami biologicznymi należy wprawdzie do kompetencji gminy, tym nie mniej doświadczenie lat miniony potwierdziło potrzebę współpracy pomiędzy samorządami.

Profilaktyka winna, zatem obejmować działania na rzecz rodzin, w których widoczne są symptomy dysfunkcji, by odpowiednio wcześniej oferować takim rodzinom niezbędne wsparcie specjalistyczne, co pozwoli uchronić rodziny przed rozpadem a dzieci przed traumatyczną wizją oderwania od naturalnego środowiska domowego. Ważnym czynnikiem jest ustawiczne podnoszenie kwalifikacji specjalistów pracujących z rodzinami.

## **B. Instytucjonalna piecza zastępcza. Infrastruktura**

### 1) Dom Dziecka w Pawłówce

W roku 2020 zostanie on przekształcony pod kątem nowych wymagań standaryzacyjnych zapisanych w ustawie o pieczy zastępczej.

Najbardziej właściwym kierunkiem wydaje się utworzenie dwóch 14 osobowych placówek wielofunkcyjnych.

### 2) Mieszkanie chronione dla wychowanków

W dłuższej perspektywie jest ono niezbędnym elementem dla właściwego procesu usamodzielnienia wychowanków, szczególnie tych, którzy osiągając pełnoletność w placówce opiekuńczo – wychowawczej nie mają możliwości powrotu do rodzin biologicznych. Mieszkanie daje szansę na bezpieczne warunki zamieszkania na etapie wchodzenia wychowanka w życie zawodowe.

## **C. Rodzinna piecza zastępcza**

Najbardziej dotkliwą sytuacją jest brak kandydatów do pełnienia funkcji rodzin zastępczych. Jest to niestety ogólnopolskim doświadczeniem. Dlatego konieczne są:

1) Rozwinięcie promocji rodzicielstwa zastępczego oraz szkoleń kandydatów na rodziny zastępcze.

2) Podnoszenie kwalifikacji przez rodziny już funkcjonujące.

3) Rozwój rodzin zawodowych, w tym specjalistycznych i o ile zajdzie taka potrzeba, pogotowia rodzinnego.

4) Dalszy rozwój mechanizmów wspierania i integracji rodzin poprzez grupy wsparcia i warsztaty integracyjno - wychowawcze (wsparcie pedagogiczne, psychologiczne, uzależnione od indywidualnych potrzeb rodziny i dziecka a także poradnictwo prawne).

5) Realizacja procesu usamodzielniania pełnoletnich wychowanków przebywających w rodzinnej i instytucjonalnej pieczy zastępczej.

Na terenie Powiatu Suwalskiego, kilka razy w roku zdarzają się sytuacje, w których sąd żąda od organizatora pieczy zastępczej wskazania w ciągu kilku dni, a czasem nawet w kilka godzin, kandydatów do pełnienia pieczy zastępczej dla dzieci wskazanych przez sąd. Z reguły mamy wówczas do czynienia z sytuacjami bezpośredniego zagrożenia zdrowia lub nawet życia dzieci. Powtarzalność tego typu sytuacji nakazuje, by rozważyć możliwość powołania pogotowia rodzinnego, do którego mogłyby trafić dzieci w trybie natychmiastowym.

Otwartym i wymagającym rozważnego podejścia pozostaje zagadnienie powstawania w Powiecie Suwalskim rodzinnych domów dziecka.

#### **D. Organizator pieczy zastępczej w powiecie.**

Zadania organizatora rodzinnej pieczy zastępczej (rpz) w powiecie pełni Powiatowe Centrum Pomocy Rodzinie w Suwałkach. Standardy wprowadzone ustawą od stycznia 2012 roku nakazują, by organizator zapewnił funkcjonowanie koordynatorów rpz oraz zespołu ds. rodzinnej pieczy zastępczej.

Organizator rpz na chwilę obecną dysponuje zapleczem niezbędnym do realizowania systemu pieczy zastępczej. Jakość świadczonych usług na rzecz rodzin jest z roku na rok podnoszona, co wiąże się również ze wzrostem kompetencji pracowników organizatora rodzinnej pieczy zastępczej oraz głębszej znajomości przez nich środowisk i instytucji, z którymi współpraca jest prowadzona.

Należałoby również rozważyć możliwość zakupu środka transportu, dzięki któremu koordynatorzy rpz mogliby w sposób niekolizyjny zwiększyć swoją mobilność w terenie powiatu bez konieczności wykorzystywania samochodów prywatnych do celów służbowych.

### **IV. Cele i priorytety programu rozwoju systemu pieczy zastępczej w powiecie suwalskim**

Katalog zadań własnych powiatu formułuje art. 180. ustawy o wspieraniu rodziny i systemie pieczy zastępczej.

#### **Cel główny programu**

**Tworzenie warunków bezpiecznego życia i rozwoju dzieciom i młodzieży pozbawionym opieki rodziców biologicznych poprzez rozwój rodzinnych i instytucjonalnych form pieczy zastępczej w Powiecie Suwalskim.**

Jako **priorytetowe** potraktować należy:

- 1) Promowanie idei rodzicielstwa zastępczego. Pozyskiwanie i szkolenie kandydatów oraz rodzin zastępczych.
- 2) Wspieranie rozwoju różnych form rodzicielstwa zastępczego. Zapewnienie takiej liczby rodzin zastępczych, która zabezpieczy dobro dzieci pozbawionych opieki w powiecie.
- 3) Wspieranie wychowanków w procesie usamodzielniania i integracji ze środowiskiem. Mieszkania chronione.
- 4) Przekształcenie Domu Dziecka w Pawłówce.

**Tabela 5. Cele priorytetowe, kierunki działań i sposoby ich realizacji**

<b>1. Promowanie idei rodzicielstwa zastępczego. Pozyskiwanie i szkolenie kandydatów oraz rodzin zastępczych.</b>	
<b>Kierunki działań</b>	<b>Sposoby realizacji działań</b>
Promocja idei rodzicielstwa zastępczego	<ul style="list-style-type: none"> <li>– informacje na stronie www pcpr w Suwałkach,</li> <li>– tworzenie ulotek, broszur, plakatów informacyjnych celem dotarcia do potencjalnych kandydatów;</li> </ul>
Pozyskiwanie kandydatów do tworzenia i realizacji zadań rodzinnej pieczy zastępczej;	<ul style="list-style-type: none"> <li>– tworzenie ulotek, broszur, plakatów informacyjnych celem zachęcenia potencjalnych kandydatów;</li> <li>– indywidualne spotkania i rozmowy z osobami zainteresowanymi;</li> <li>– prowadzenie strony internetowej;</li> </ul>
Podnoszenie poziomu wiedzy i umiejętności kandydatów do pełnienia funkcji rodziny zastępczej w zakresie wynikającym z przyszłych zadań.	<ul style="list-style-type: none"> <li>– organizowanie szkoleń;</li> <li>– udzielanie wsparcia i poradnictwa zależnie od indywidualnych potrzeb.</li> <li>– formy warsztatowe wsparcia i wymiany doświadczeń</li> </ul>
<b>2. Wspieranie rozwoju różnych form rodzicielstwa zastępczego.</b>	
<b>Kierunki działań</b>	<b>Sposoby realizacji działań</b>
Zapewnienie takiej liczby rodzin zastępczych, która zabezpieczy dobro dzieci pozbawionych opieki w powiecie.	<ul style="list-style-type: none"> <li>– poszukiwanie rodziców zastępczych wśród członków dalszej rodziny dziecka;</li> <li>– edukacja społeczna dotycząca wiedzy o możliwościach realizacji pieczy zastępczej;</li> </ul>
Zwiększenie liczby rodzin zastępczych zawodowych.	<ul style="list-style-type: none"> <li>– kwalifikowanie, w sytuacjach przewidzianych ustawą, kandydatów spośród istniejących rodzin zastępczych rodzin mogących pełnić funkcje rodziny zastępczej zawodowej;</li> <li>– informowanie rodzin spełniających ustawowe warunki o możliwości zmiany funkcji na rodzinę zastępczą zawodową;</li> <li>– podnoszenie umiejętności i kwalifikacji rodzin zastępczych;</li> </ul>
Utworzenie spośród istniejących rodzin zastępczych rodzin pełniących funkcje rodzin pomocowych.	<ul style="list-style-type: none"> <li>– informowanie w czasie indywidualnych spotkań i rozmów o możliwościach i korzyściach tworzenia rodzin zastępczych pomocowych;</li> <li>– poszukiwanie, pozyskiwanie wśród rodzin zastępczych zawodowych;</li> </ul>
Utworzenie spośród istniejących rodzin zastępczych zawodowych rodzin pełniących funkcje pogotowia rodzinnego, o ile zajdzie taka potrzeba	<ul style="list-style-type: none"> <li>– kwalifikowanie, spośród istniejących rodzin zastępczych zawodowych, rodzin mogących pełnić funkcje pogotowia rodzinnego;</li> <li>– podnoszenie umiejętności i kwalifikacji rodzin zastępczych pełniących funkcję pogotowia rodzinnego;</li> </ul>
Organizowanie szkoleń dla rodzin zastępczych w zakresie niezbędnym do realizacji zadań wynikających z pełnionych funkcji zabezpieczenia potrzeb dzieci przebywających w pieczy zastępczej oraz przeciwdziałających zjawisku wypalenia zawodowego.	<ul style="list-style-type: none"> <li>– współpraca z podmiotami zewnętrznymi;</li> <li>– rozpoznawanie indywidualnych potrzeb;</li> <li>– wykorzystanie zasobów własnych;</li> <li>– formy warsztatowe wsparcia i wymiany doświadczeń</li> </ul>
Organizowanie i wspieranie rozwoju grup wsparcia dla rodzin zastępczych.	<ul style="list-style-type: none"> <li>– opracowanie harmonogramu i tematyki spotkań;</li> <li>– analiza oczekiwań i potrzeb rodzin zastępczych;</li> <li>– cykliczne spotkania z rodzinami zaangażowanymi w funkcjonowanie grupy wsparcia;</li> </ul>
Organizowanie i udostępnianie rodzinom zastępczym specjalistycznej pomocy, terapii i wsparcia pedagogicznego,	<ul style="list-style-type: none"> <li>– monitorowanie potrzeb rodzin zastępczych w trakcie bieżącej działalności organizatora rodzinnej pieczy zastępczej;</li> <li>– korzystanie z zasobów własnych organizatora rodzinnej pieczy</li> </ul>

psychologicznego w zależności od indywidualnych potrzeb rodziny i dziecka, a także poradnictwa prawnego.	zastępczej (pracownicy stali oraz zatrudni w ramach umowy zlecenie); – kierowanie do właściwej poradni specjalistycznej;
Tworzenie wewnętrznego systemu wspierania rodziny podejmowane we współpracy ze środowiskiem lokalnym, a w szczególności z ośrodkiem pomocy społecznej i asystentem rodziny.	– okresowe spotkania z ośrodkami pomocy społecznej oraz asystentami rodziny; – stała współpraca z rodzinami zastępczymi w środowisku lokalnym.
<b>3. Wspieranie wychowanków w procesie usamodzielniania i integracji ze środowiskiem. Mieszkania chronione.</b>	
<b>Kierunki działań</b>	<b>Sposoby realizacji działań</b>
Tworzenie i realizacja programów usamodzielniania pełnoletnich wychowanków przebywających w rodzinnej pieczy zastępczej.	– pomoc w opracowaniu programu usamodzielniania; – monitoring wychowanków w środowisku lokalnym.
Mieszkanie chronione lub treningowe – proces usprawnienia usamodzielniania	– kupno mieszkań na potrzeby wychowanków; – ustalenie regulaminów funkcjonowania mieszkań i zasad przebywania w nich wychowanków.
<b>4. Przekształcenie Domu Dziecka w Pawłówce.</b>	
<b>Kierunki działań</b>	<b>Sposoby realizacji działań</b>
Przekształcenie Domu Dziecka w Pawłówce	– przygotowanie dokumentacji technicznej, – uchwała Rady Powiatu w Suwałkach

Źródło: Opracowanie własne.

## V. Harmonogram i limity na lata 2020 – 2022.

Jako główny cel realizacji Powiatowego Programu Rozwoju Pieczy Zastępczej w Powiecie Suwalskim przyjmuje się **tworzenie warunków bezpiecznego życia i rozwoju dzieciom i młodzieży pozbawionym opieki rodziców biologicznych poprzez rozwój rodzinnych i instytucjonalnych form pieczy zastępczej**. Cel ten rozwinięty został w czterech priorytetach, które wskazują na główne obszary działania w obrębie zadań wynikających z pieczy zastępczej. Każdy obszar w istocie wskazuje kierunki działania wraz ze sposobem ich realizacji. Na tej podstawie opracowany został harmonogram i limity na lata 2020 – 2022.

**Tabela 6. Harmonogram działań dotyczących rozwoju pieczy zastępczej na lata 2020 – 2022.**

Lp.	Działania	Sposoby realizacji działań	Instytucje odpowiedzialne za realizację	Termin realizacji
1.	Promocja idei rodzicielstwa zastępczego	- informacje na stronie www pcpw w Suwałkach, - tworzenie ulotek, broszur, plakatów informacyjnych celem dotarcia do potencjalnych kandydatów;	PCPR w Suwałkach	Działanie ciągłe
2.	Pozyskiwanie kandydatów do tworzenia i realizacji zadań rodzinnej pieczy zastępczej.	- tworzenie ulotek, broszur, plakatów informacyjnych celem zachęcenia potencjalnych kandydatów; - indywidualne spotkania i rozmowy z osobami zainteresowanymi; - prowadzenie strony www	PCPR - organizator rodzinnej pieczy zastępczej	Działanie ciągłe
3.	Podnoszenie poziomu wiedzy i umiejętności kandydatów do pełnienia funkcji rodziny zastępczej w zakresie wynikającym z przyszłych zadań.	- organizowanie szkoleń; - udzielanie wsparcia i poradnictwa zależnie od indywidualnych potrzeb. - formy warsztatowe wsparcia i wymiany doświadczeń;	Konsultacje pracowników PCPR; Zadania częściowo zlecane w drodze konkursu	Działanie ciągłe
4.	Dostosowanie liczby rodzin zastępczych w Powiecie Suwalskim do potrzeb opieki nad dziećmi pozbawionymi opieki rodziców biologicznych.	- poszukiwanie rodziców zastępczych wśród członków dalszej rodziny dziecka; - poszerzanie wiedzy społeczeństwa o możliwościach realizacji pieczy zastępczej;	PCPR - organizator rodzinnej pieczy zastępczej	Działalność ciągła
5.	Zwiększenie liczby rodzin zastępczych zawodowych w Powiecie Suwalskim.	- kwalifikowanie z pośród istniejących rodzin zastępczych rodzin mogących pełnić funkcje rodziny zastępczej zawodowej; - informowanie rodzin spełniających określone warunki o możliwości pełnienia funkcji rodziny zawodowej; - podnoszenie umiejętności i kwalifikacji rodzin zastępczych;	PCPR - organizator rodzinnej pieczy zastępczej/	Zgodnie z limitem na dany rok kalendarzowy
6.	Utworzenie, spośród istniejących rodzin zastępczych, rodzin pełniących funkcje rodzin pomocowych.	- informowanie w czasie indywidualnych spotkań i rozmów o możliwościach i korzyściach tworzenia rodzin zastępczych pomocowych; - ustalenie zasad realizacji zadania rodziny pomocowej;	PCPR - organizator rodzinnej pieczy zastępczej	Działanie ciągłe;
7.	Utworzenie spośród istniejących rodzin zastępczych zawodowych	- kwalifikowanie, spośród istniejących rodzin zastępczych zawodowych, rodzin mogących pełnić funkcje	PCPR - organizator rodzinnej pieczy	Według limitów ustalonych na dany rok

	rodzin pełniących funkcje pogotowia rodzinnego.	pogotowia rodzinnego; - podnoszenie umiejętności i kwalifikacji rodzin zastępczych pełniących funkcję pogotowia rodzinnego;	zastępczej	
8.	Organizowanie szkoleń dla rodzin zastępczych w zakresie niezbędnym do realizacji zadań wynikających z pełnionych funkcji zabezpieczenia potrzeb dzieci przebywających w pieczy zastępczej oraz przeciwdziałających zjawisku wypalenia zawodowego.	- współpraca z podmiotami zewnętrznymi; - wykorzystanie zasobów własnych;	PCPR - organizator rodzinnej pieczy zastępczej (pracownicy lub osoby zatrudnione na umowę zlecenie)	1 szkolenie rocznie/według potrzeb
9.	Organizowanie i wspieranie rozwoju grup wsparcia dla rodzin zastępczych.	- opracowanie harmonogramu i tematyki spotkań; - analiza oczekiwań i potrzeb rodzin zastępczych; - uzgodnienie programu wsparcia dostosowanego do potrzeb rodziny; - cykliczne spotkania z rodzinami zaangażowanymi w funkcjonowanie grupy wsparcia;	PCPR - organizator rodzinnej pieczy zastępczej	Według potrzeb
10.	Organizowanie i udostępnianie rodzinom zastępczym specjalistycznej pomocy, terapii i wsparcia pedagogicznego, psychologicznego lub uzależnionego od indywidualnych potrzeb rodziny i dziecka, a także poradnictwa prawnego.	- monitorowanie potrzeb rodzin zastępczych w trakcie bieżącej działalności organizatora rodzinnej pieczy zastępczej; - korzystanie z zasobów własnych organizatora rodzinnej pieczy zastępczej ( pracownicy stali oraz zatrudni w ramach umowy zlecenie); kierowanie do właściwej poradni specjalistycznej;	PCPR w Suwałkach (pracownicy PCPR w Suwałkach i osoby zatrudnione na umowę zlecenie) / instytucje specjalistyczne	Na bieżąco w miarę potrzeb
11.	Tworzenie wewnętrznego systemu wspierania rodziny w oparciu o działania profilaktyczne podejmowane we współpracy ze środowiskiem lokalnym, a w szczególności z ośrodkiem pomocy społecznej.	- okresowe spotkania z ośrodkami pomocy społecznej (uświadamianie potrzeby realizowania systemu współpracy instytucji działających na rzecz dziecka i rodziny w ramach działań profilaktycznych);	PCPR - organizator rodzinnej pieczy zastępczej / opsy w Powiecie Suwalskim/	Na bieżąco
12.	Tworzenie i realizacja programów usamodzielniania pełnoletnich wychowanków przebywających w rodzinnej pieczy zastępczej.	- pomoc w opracowaniu programu usamodzielnienia; - przygotowanie mieszkań chronionych; - kupno mieszkań chronionych na potrzeby wychowanków; - ustalenie regulaminów funkcjonowania mieszkań i zasad przebywania w nich wychowanków.	PCPR w Suwałkach/ Opiekun usamodzielnienia; Powiat Suwalski	W miarę potrzeb na bieżąco
13.	Przekształcenie Domu dziecka w Pawłówce.	☒- przygotowanie dokumentacji technicznej, ☒- uchwała Rady Powiatu w Suwałkach	Dom Dziecka; PCPR w Suwałkach	2020 r.

Źródło: Opracowanie własne.

**Tabela 7. Limity dotyczące pieczy zastępczej w Powiecie Suwalskim na lata 2020 – 2022.**

Limit rodzin zastępczych zawodowych tworzonych w danym roku w Powiecie Suwalskim	Rok 2020	Rok 2021	Rok 2022
	2	1	2

Źródło: Opracowanie własne.

## **VI. Ewaluacja i monitoring realizowanych działań**

Monitorowanie niniejszego programu oraz system sprawozdawczy odbywać się będzie na podstawie bieżącej oceny i analizy realizowanych zadań (sprawozdania kwartalne) oraz w cyklu sprawozdań rocznych, zarówno w wymiarze rzeczowym jak i finansowym.

Monitorowanie będzie procesem ciągłym. Do monitorowania i ewaluacji zostanie wykorzystany harmonogram działań na dany rok kalendarzowy oraz jego ocena pod kątem efektów realizacji.

### **Wskaźniki ewaluacji:**

1. Liczba udzielonego wsparcia i poradnictwa (konsultacje)
2. Liczba nowopowstałych rodzin zastępczych.
3. Liczba dzieci umieszczonych w rodzinnej pieczy zastępczej i placówkach opiekuńczo – wychowawczych.
4. Liczba wydanych opinii, ocen i wizyt w środowisku.
5. Liczba wydanych skierowań na szkolenie dla kandydatów do pełnienia funkcji rodziny zastępczej zawodowej i niezawodowej.
6. Liczba rodzin zastępczych zakwalifikowanych do pełnienia funkcji rodziny zastępczej zawodowej.
7. Liczba spotkań:
  - Sekcji ds. pieczy zastępczej,
  - Zespołu ds. rodzinnej pieczy zastępczej,
8. Liczba spotkań z pracownikami ops.



## VII. Zakończenie

Rodzina jest najbardziej właściwym miejscem opieki i wychowania. To rodzina powinna w pełni zaspokoić potrzeby biologiczne i psychiczne dzieci. Rodzice, z racji pełnionej funkcji, decydują czy członkowie rodziny połączeni są silną więzią emocjonalną i czy są w niej przestrzegane wartości, zasady i normy budujące wzajemne relacje.

Sytuacja gospodarczo-społeczna kraju, w trzyletnim minionym okresie realizacji powiatowego programu, spowodowała rozładowanie wielu problemów społecznych. Programy wspierające rodzinę (500+ i inne) znacząco wpłynęły na poprawę sytuacji materialnej rodzin.

Tym nie mniej nie wszystkie trudności zniknęły. Niskie kwalifikacje osób wchodzących w związki małżeńskie nazbyt często skutkują szybkim rozpadem rodzin (około 30% w skali kraju). W placówkach opiekuńczo-wychowawczych i rodzinach zastępczych przebywają dzieci pozbawione rodzicielskiej troski, dzieci, wobec których w domu rodzinnym nie była sprawowana właściwa piecza.

Zaburzenia funkcjonowania rodziny mają różnorodne przyczyny. Oprócz zmian wynikających ze zmian społecznych i gospodarczych czy kulturowych na zaburzenia w funkcjonowaniu rodziny niewątpliwie wpływ ma też poziom wykształcenia rodziców, poziom więzi rodzinnych. W sposób bezpośredni zaburzenia w funkcjonowaniu rodziny na terenie Powiatu Suwalskiego uwidaczniają się liczbą dzieci umieszczanych w rodzinach zastępczych, placówkach opiekuńczo – wychowawczych, placówkach resocjalizacyjnych. Należy również pamiętać o nieletnich i małoletnich będących sprawcami przestępstw.

Najważniejszymi obecnie zadaniami wynikającymi z niniejszego programu jest kontynuowanie pomocy dziecku i rodzinie. Powiatowy program rozwoju pieczy zastępczej ma przede wszystkim służyć dzieciom i młodzieży, które nie z własnej winy zostały pozbawione rodzinnego ciepła. Chcemy bardzo, by przyjęte w programie założenia i cele, kierunki działań i metody ich realizacji, przemieniały się nade wszystko w uśmiech dziecka. W poczucie bezpieczeństwa i nadzieję, których w jakimś momencie młodego życia zabrakło.

## **WYKAZ WYKRESÓW, TABEL**

### **WYKAZ WYKRESÓW**

1. Wykres 1. Biologiczne grupy wieku	Str. 7
2. Wykres 2. Struktura rodzin. Wiek osób pełniących funkcje rodziny zastępczej	Str.11
3. Wykres 3. Wiek dzieci przebywających w rodzinach zastępczych – stan na dzień 31 grudnia 2019 r.	Str.12
4. Wykres 4. Podział dzieci w placówce ze względu na wiek.	Str.15

### **WYKAZ TABEL**

1. Tabela 1. Powierzchnia i ludność Powiatu Suwalskiego na dzień 31 grudnia 2019 r.	Str. 6
2. Tabela 2. Rodziny zastępcze i dzieci w rodzinach zastępczych w latach 1999 - 2019	Str. 9
3. Tabela 3. Liczba rodzin zastępczych i dzieci na tle liczby mieszkańców powiatów	Str.10
4. Tabela 4. Liczba umieszczonych dzieci w rodzinach zastępczych na terenie innych powiatów w 2019 roku.	Str.13
5. Tabela 5. Cele priorytetowe, kierunki działań i sposoby ich realizacji	Str.19
6. Tabela 6. Harmonogram działań dotyczących rozwoju pieczy zastępczej na lata 2020 – 2022.	Str.21
7. Tabela 7. Limity dotyczące pieczy zastępczej w Powiecie Suwalskim na lata 2020 – 2022.	Str.23